

*Aquest text té caràcter merament informatiu. L'única versió vàlida és la que ha estat publicada en el Butlletí Oficial de la Província de Barcelona de 15 de setembre de 1999, d'11 d'octubre de 2001, i de 18 d'abril de 2007.*

## **ORDENANÇA DE CONVIVÈNCIA CIUTADANA**

### **PREÀMBUL**

La ciutat és l'àmbit on amb més intensitat es dona la interrelació entre les diferents activitats i actituds de les persones. Aquesta confluència determina la necessitat que cada persona adequi el seu comportament, sobretot quan aquest té incidència en l'esfera personal d'altri, als principis de respecte a les persones, al medi i als béns de domini públic, de solidaritat, del menor impacte fora de l'esfera personal pròpia.

Tradicionalment, les conductes que afecten a les relacions veïnals i a la qualitat de vida en els municipis, han estat regulades per les ordenances municipals. És aquest l'àmbit idoni per regular i protegir els valors bàsics de la convivència; per establir els principis en els que aquesta convivència s'ha de fonamentar. No han estat mai les lleis, ni ho poden ser, els instruments jurídics idonis per regular el complex món de les relacions veïnals en sentit ampli.

L'Ajuntament de Mollet del Vallès es va dotar l'any 1979, a pocs mesos de la recuperació de la democràcia per a les nostres corporacions municipals, de l'*Ordenança de policia de les vies públiques* amb la mateixa finalitat que l'actual. Aquesta normativa, però, ha quedat obsoleta, en part per les majors exigències de qualitat de vida que tots demandem, i que els nostres ajuntaments han anat millorant des d'aquell llunyà 1979.

Per fer front a aquestes exigències, s'ha redactat aquesta *Ordenança de convivència ciutadana i de la via pública*, que està composta per 8 Títols, dues disposicions addicionals, dues disposicions transitòries, una disposició derogatòria i 8 annexos.

El Títol preliminar defineix l'àmbit d'aplicació i l'objecte de l'Ordenança. El Títol I estableix els principis bàsics de la convivència ciutadana i els drets i deures de caràcter individual. El Títol II regula el comportament dels ciutadans i les ciutadanes respecte dels béns de domini públic, amb la finalitat de protegir els béns de la comunitat en sentit ampli, malauradament a vegades sotmesos a actituds incíviques per part d'una minoria.

El Títol III regula el comportament dels ciutadans i les ciutadanes respecte dels sorolls i vibracions. Aquesta és una qüestió bàsica per assolir uns majors nivells de confort en la vida quotidiana. Els vehicles, les infraestructures, les activitats industrials, però també una utilització inadequada d'aparells en els domicilis particulars, incideixen de manera negativa en uns nivells sonors imprescindibles per assolir un nivell de confort acceptable.

Els Títols IV i V regulen la publicitat a la via pública i determinades obligacions dels propietaris dels immobles en benefici dels interessos de la comunitat. El Títol VI regula l'ús de la via pública, tant el seu ús comú general, com l'ús comú especial o el privatiu. El Títol VII es refereix a la neteja de la via pública, encara que trasllada una regulació més completa al futur Reglament del servei.

Com qualsevol altra norma que estableix obligacions per als seus destinataris, el Títol VIII regula el règim sancionador per fer front a aquells casos extrems en els que es produeix un deteriorament dels drets dels ciutadans i de les ciutadanes a conseqüència de l'incompliment per part d'altres de les seves obligacions.

## **TÍTOL PRELIMINAR**

### **Article 1. Àmbit d'aplicació**

L'àmbit territorial d'aplicació d'aquesta ordenança és el terme municipal de Mollet del Vallès.

### **Article 2. Objecte**

Aquesta ordenança té per objecte regular els principis bàsics de la convivència ciutadana i drets i deures dels ciutadans i les ciutadanes, transeünts i visitants. També s'hi inclou la regulació de l'ús de la via pública, en tant que lloc on es materialitza significativament aquella convivència ciutadana.

## **TÍTOL I. DISPOSICIONS GENERALS**

### **CAPÍTOL I. PRINCIPIS BÀSICS DE CONVIVÈNCIA CIUTADANA**

#### **Article 3. Convivència ciutadana**

1. La ciutat és el marc de la convivència i de la iniciativa social.
2. Els principis bàsics de la convivència ciutadana són el respecte, la tolerància i la solidaritat. Aquests principis haurien de presidir els comportaments de les persones, individualment o col·lectivament, per tal de garantir l'exercici millor de la lliure iniciativa en tots els aspectes relacionats amb la vida ciutadana.
3. L'autoritat municipal ha de promoure aquests principis i el respecte pels diferents grups socials, polítics, culturals, ètnics, religiosos, sexuals, etc. També ha d'evitar qualsevol actitud o pràctica que vulneri el dret a la intimitat, a la convivència ciutadana pacífica, a l'ús dels espais i béns públics i, en definitiva, al lliure exercici dels drets i llibertats legalment reconeguts i garantits.

#### **Article 4. Rebuig de la violència**

1. Cal rebutjar la violència física o moral en la resolució dels litigis entre persones o col·lectius.
2. L'autoritat municipal podrà sancionar les conductes i comportaments que produeixin repercussions públiques, quan atemptin contra la convivència ciutadana, i sense perjudici de la competència de la jurisdicció penal si s'escau.

#### **Article 5. Suport a les iniciatives de resolució dels conflictes ciutadans**

L'Ajuntament facilitarà i donarà suport a totes les iniciatives que condueixin al debat, a l'intercanvi de parers i a la resolució democràtica dels conflictes ciutadans, sense perjudici del recurs a la jurisdicció competent perquè, en darrer terme, prengui una resolució. Amb aquesta voluntat s'ha creat el servei municipal de mediació comunitària per contribuir a la resolució pacífica dels conflictes ciutadans.

#### **Article 6. Dignitat de les persones**

1. Cal evitar totes les actituds individuals o col·lectives que atemptin contra la dignitat de la persona.

2. Són prohibits l'insult, la burla, les molèsties intencionades, la coacció moral o física i les agressions. Si es manifestés alguna d'aquestes conductes envers infants, gent gran, malalts o discapacitats, o tingués connotacions xenofòbiques o racistes, s'agreuja la responsabilitat administrativa de l'infractor, tot això sense perjudici de la responsabilitat penal que se'n pogués derivar.

#### **Article 7. Salut**

La salubritat i la higiene són un imperatiu per a la salut personal i col·lectiva, per la qual cosa tothom està obligat a col·laborar a l'efecte d'evitar qualsevol acte que hi suposi un atemptat.

#### **Article 8. Menors abandonats o extraviats**

1. Els menors abandonats o extraviats en la via pública hauran de ser acompanyats per la persona que els trobés a les dependències de la Policia Municipal. Els primers seran lliurats a les autoritats competents; i els altres, retinguts en custòdia a disposició dels seus pares o tutors.
2. L'autoritat municipal informará immediatament a través dels mitjans locals adequats, del fet d'haver trobat un menor en aquestes condicions.
3. De forma similar s'actuarà en el cas de persones amb discapacitat o que presentin símptomes de desorientació.

#### **Article 9. Dret i deure d'anar a escola**

1. Tots els infants entre els sis i els setze anys tenen el dret i el deure d'anar a l'escola. És responsabilitat dels pares o tutors garantir-los l'exercici normal d'aquest dret.
2. Els agents de l'autoritat que trobin al carrer, en hores escolars, infants d'aquestes edats els acompanyaran a casa dels pares o tutors i en donaran compte als serveis d'educació de l'Ajuntament als efectes corresponents, llevat que existeixin normes o protocols que ho contemplin de manera diferent.

#### **Article 10. Negligència de pares o tutors**

En cas de negligència manifesta dels pares o tutors, l'autoritat municipal ho posarà en coneixement de l'Administració competent en matèria d'atenció a la infància o de l'òrgan judicial corresponent.

#### **Article 11. Educació viària**

1. L'educació viària es fomentarà convenientment a les escoles.
2. És responsabilitat dels pares o tutors evitar que els nens petits transitin sols per les vies públiques. En qualsevol cas, tothom ha d'evitar que els nens petits baixin de les voreres si no van acompanyats.

#### **Article 12. Drets de manifestació i d'expressió**

L'autoritat municipal facilitarà, amb els mitjans al seu abast, l'exercici dels drets de manifestació i d'expressió en l'àmbit del municipi, sempre que es realitzin per mitjans lícits, en el seu cas, degudament autoritzats, i que es respectin els drets i les llibertats aliens.

#### **Article 13. Mendicitat**

1. Es prohibeix la mendicitat en tot el terme municipal. Malgrat la complexitat de les situacions personals, l'Ajuntament no l'autoritzarà en cap cas, especialment quan s'utilitzin menors d'edat.
2. L'Ajuntament promourà la resolució d'aquestes situacions mitjançant els seus Serveis Socials.

3. L'Ajuntament promourà i donarà suport a iniciatives ciutadanes de solidaritat amb l'objectiu de resoldre situacions personals extremes.
4. Els agents de l'autoritat demanaran la documentació a les persones que trobin exercint la mendicitat i, sempre que sigui possible, les adreçaran al departament de Serveis Socials de l'Ajuntament.

#### **Article 14. Embriaguesa i drogoaddicció**

1. Cal evitar l'exhibició pública de l'embriaguesa o la drogoaddicció. En aquest sentit, l'autoritat municipal podrà acompanyar les persones que manifestament es trobin sota els efectes de l'alcohol i/o les drogues als serveis assistencials corresponents.
2. L'Ajuntament promourà i prestarà suport a les iniciatives ciutadanes destinades a la prevenció i al tractament de les drogodependències.
3. Els establiments públics que despatxin begudes alcohòliques hauran de complir escrupolosament les normes referents als menors.
4. Resta prohibida la consumició de begudes alcohòliques a la via pública, fora dels establiments del ram de l'hostaleria, quioscs de begudes i similars, i aquells actes especialment autoritzats com inauguracions, revetlles, fires, etc.
5. També resta prohibida la consumició de drogues en els espais públics, de conformitat amb el que estableix la Llei orgànica 1/1992, *sobre protecció de la seguridad ciudadana*.
6. Resta prohibida la promoció pública de begudes alcohòliques i tota distribució de mostres.
7. Els agents de l'autoritat, en els casos de contravenció a aquesta norma, podran retirar i intervenir les begudes alcohòliques i els recipients per destruir-los posteriorment.

#### **Article 15. Agents de l'autoritat municipal i el respecte a la seva actuació**

1. Els agents de l'autoritat s'adreçaran als ciutadans i les ciutadanes amb el màxim respecte i consideració a què els obliga la seva dignitat i el seu caràcter de servei ciutadà.
2. Els ciutadans i les ciutadanes poden adreçar-se davant l'autoritat municipal en relació amb els actes dels agents que considerin erronis o que atemptin contra la seva dignitat.
3. La ciutadania està obligada a seguir les indicacions i ordres que, mitjançant els procediments establerts i en el compliment de les funcions i competències atribuïdes, els imparteixin les autoritats municipal i els seus agents
4. La desobediència de les ordres efectivament impartides, i les expressions irrespectuoses que impliquin una voluntat de menyspreu de l'autor i pel context en que es formulen signifiquin una alteració de la convivència, constituïran infraccions sancionables en via administrativa

#### **Article 15 bis. Carrabines d'aire comprimit i altres armes**

1. És prohibit utilitzar-les a la via pública de conformitat amb la legislació vigent sobre la matèria. Només es podran usar dins dels terrenys cinegètics i camps i espais habilitats a aquest efecte, sempre que comptin amb la corresponent autorització administrativa. Sempre que es portin fora d'aquests terrenys les armes de qualsevol tipus –entenenent com a tals els instruments destinats a atacar o defensar-se-, aniran desmuntades o dins de les seves fundes.
2. A banda de les responsabilitats penals, civils o administratives en què puguin incórrer els interessats, aquests seran sancionats per l'Administració municipal, donant compte a l'organisme corresponent de la infracció comesa.

## **CAPÍTOL II. DRETS I DEURES DE CARÀCTER INDIVIDUAL**

## **Article 16. Drets dels ciutadans i les ciutadanes**

1. Els drets regulats en aquesta ordenança es reconeixen a tots els veïns del terme municipal, sense perjudici de qualsevol altre que es determini en la legislació vigent.
2. Tots els veïns del terme municipal tenen dret a:
  - a) Ser electors i elegibles, d'acord amb allò que es disposa en la legislació electoral.
  - b) Participar en la gestió municipal d'acord amb el que disposen les lleis i el Reglament de participació ciutadana (BOP núm. 55, de 6 de març de 2006), i, en el seu cas, quan la col·laboració de caràcter voluntari dels veïns sigui demanada per l'Administració municipal.
  - c) Utilitzar, d'acord amb la seva naturalesa, els serveis públics municipals.
  - d) Exigir la prestació i, en el seu cas, l'establiment del servei públic corresponent, en el supòsit que es tracti d'una competència municipal pròpia de caràcter obligatori.
  - e) Participar en les consultes populars convocades per l'Ajuntament, d'acord amb allò previst en la legislació reguladora.
  - f) Exercir els drets de petició i proposta davant les autoritats locals segons estableix el Reglament de participació ciutadana (BOP núm. 55, de 6 de març de 2006).
  - g) Ésser rebuts en audiència, prèvia petició, per les autoritats municipals.
  - h) Assistir a les sessions del Ple municipal i a les dels altres òrgans de govern que tinguin el caràcter de públiques.
  - i) Tenir una informació àmplia, puntual i objectiva sobre els afers i les activitats municipals, a través del tauler d'anuncis de la corporació, dels mitjans de comunicació locals, municipals o privats, i d'altres mitjans com conferències, exposicions, anuncis, etc.
  - j) Conèixer, en qualsevol moment, l'estat de la tramitació dels procediments en els quals tinguin la condició d'interessats, i obtenir còpies dels documents continguts en ells.
  - k) Identificar les autoritats i el personal al servei de l'Administració sota la responsabilitat dels quals es tramiten els procediments.
  - l) Obtindre còpia segellada de les sol·licituds que presentin, i a presentar còpies dels documents que adjuntin sempre que exhibeixin els originals, excepte quan aquests hagin d'obrar en l'expedient.
  - m) Utilitzar les llengües oficials en el territori de la comunitat autònoma.
  - n) No presentar documents no exigits per les normes aplicables al procediment de què es tracti, o que ja es trobin en poder de l'Administració municipal.
  - o) Obtindre informació i orientació sobre els requisits jurídics o tècnics que les disposicions vigents imposin als projectes, actuacions o sol·licituds que es proposin realitzar.
  - p) Ésser tractats amb respecte i deferència per les autoritats i funcionaris, que hauran de facilitar l'exercici dels seus drets i el compliment de les seves obligacions.
  - q) Accedir als registres i arxius de l'Ajuntament en els termes previstos en la Constitució, en la *Llei 30/1992, de 26 de novembre, de règim jurídic de les administracions públiques i del procediment administratiu comú*, i en la resta de legislació que sigui d'aplicació.
  - r) La resta de drets que es determinin legalment.

## **Article 17. Deures dels ciutadans i les ciutadanes**

1. Tots els habitants del terme municipal i els forans que posseeixin béns en el municipi tenen els deures següents:
  - a) Complir les obligacions que determinin les ordenances municipals i els bans dictats per l'Alcaldia.

- b) Contribuir mitjançant les prestacions econòmiques i personals legalment previstes, a la realització de les competències municipals. Els tributs s'han de satisfer en els períodes voluntaris que es determinin.
  - c) Facilitar a l'Alcaldia, quan la legislació ho prevegi, les dades i estadístiques que se'ls sol·licitin.
  - d) Comparèixer davant l'autoritat municipal quan així siguin requerits i se'ls indiqui el motiu de la citació.
  - e) Complir amb les seves obligacions respecte al padró municipal d'habitants, d'acord amb allò que es preveu en la normativa reguladora.
  - f) Comunicar a l'Ajuntament les altes, baixes o modificacions dels seus béns i establiments comercials, per tal de reflectir-ho en els padrons respectius.
  - g) Facilitar a l'Administració l'emissió d'informes, les inspeccions i altres actes d'investigació, en els casos previstos per la llei.
  - h) Proporcionar a l'Administració municipal dades que coneguin, que permetin identificar altres interessats que no haguessin comparegut en un procediment.
  - i) La resta de deures que es determinin legalment.
2. Tots els ciutadans i ciutadanes hauran de complir amb els deures de convivència pública següents:
- a) Fer ús diligent dels espais públics i del mobiliari urbà, de forma que:
    - I. S'evitin accions que puguin generar situacions de risc o perill per a la salut i la integritat física de persones i béns.
    - II. S'evitin accions que puguin ocasionar danys o alterar el funcionament regular i l'estat del mobiliari urbà conforme al seu destí, o que comportin la degradació visual o d'ornat.
  - b) Respectar el lliure exercici dels drets reconeguts als altres ciutadans en aquesta ordenança i en la resta de normativa.
  - c) Respectar la convivència, la tranquil·litat ciutadana, el medi ambient urbà i la seguretat de les persones evitant la comissió d'actes que puguin deteriorar-les.
  - d) Respectar la tranquil·litat i els estàndards ambientals de la convivència familiar o individual de la resta de ciutadans, tot i desenvolupar-se en els espais privats.
  - e) Evitar el desenvolupament d'accions que atemptin contra els drets reconeguts en aquesta ordenança i en la resta de normatives.
3. L'Ajuntament promourà i desenvoluparà les condicions i els serveis necessaris per a garantir l'exercici dels drets i el compliment de les obligacions per part dels ciutadans.

### **Article 18. Col·laboració especial**

En cas de produir-se alguna desgràcia o calamitat pública, l'Alcaldia podrà requerir l'ajut i la col·laboració personal i/o material dels habitants del terme municipal, d'una manera especial d'aquells que pels seus coneixements o aptituds puguin prestar-ne amb més utilitat per a la comunitat.

### **Article 19. Drets i deures dels estrangers**

Els estrangers domiciliats en el terme municipal tenen els mateixos drets i deures que els veïns, llevat dels de caràcter polític, que seran els que disposi la legislació electoral reguladora.

### **Article 20. Drets dels menors d'edat emancipats**

Els espanyols menors d'edat emancipats o judicialment habilitats tenen els mateixos drets que els veïns, a excepció dels de caràcter polític.

### **Article 20 bis. Responsabilitat dels organitzadors d'actes**

Els organitzadors de qualsevol acte públic de naturalesa cultural, lúdica, festiva, esportiva o similar vetllaran perquè no es produeixin, durant la seva celebració, infraccions al contingut d'aquesta ordenança. Si amb motiu de qualsevol d'aquests actes es produeixen les conductes descrites, els seus organitzadors ho hauran de comunicar immediatament als agents de l'autoritat.

## **TÍTOL II. DEL COMPORTAMENT DELS CIUTADANS I LES CIUTADANES RESPECTE DELS BÉNS DE DOMINI PÚBLIC MUNICIPAL I D'ALTRES**

### **CAPÍTOL I. PINTADES**

#### **Article 21**

Les pintades, els escrits, les rascades, els gravats i els actes similars sobre qualsevol classe de béns que siguin visibles des de la via pública queden prohibits.

Seràn excepcions d'allò que disposa el paràgraf anterior:

- a) Les pintures murals de caràcter artístic, que requeriran la llicència municipal prèvia i l'autorització escrita del propietari de l'element sobre el qual es vol pintar.
- b) Les que discrecionalment pugui autoritzar l'Ajuntament en atenció a les circumstàncies concurrents en cada cas, amb les condicions del punt anterior.

### **CAPÍTOL II. VIA PÚBLICA I ELEMENTS ESTRUCTURALS; EDIFICIS I INSTAL·LACIONS DE TITULARITAT MUNICIPAL**

#### **Article 22. Comportaments respecte a la via pública i als seus elements estructurals**

Resta prohibit qualsevol comportament que suposi un mal ús o generi embrutiment o danys en la via pública i en els seus elements estructurals.

#### **Article 23. Definició d'element estructural**

Es considera element estructural de la via pública aquell que forma part del seu contingut, de l'ordenació del territori o que regula la mobilitat. A títol enunciatiu, es consideren elements estructurals els següents:

- a) Fanals
- b) Semàfors i elements complementaris
- c) Senyalització vertical i horitzontal de la via pública
- d) Elements físics de protecció o delimitació del territori: pilones, cadenes, tanques i d'altres
- e) Tapes de registre, reixes d'embornals i reixes d'escocells
- f) Façanes i altres paraments
- g) Arbrat

#### **Article 24. Prohibicions**

Resten prohibits, respecte a l'ús de la via pública i dels seus elements estructurals, a més dels comportaments genèrics a què es refereix l'article 22, els següents:

- a) Fer esclatar qualsevol tipus de petard en elements estructurals.
- b) Sacsejar, arrancar, trencar, sostreure elements estructurals o parts d'aquests, o pujar-hi a sobre.
- c) Desplaçar elements estructurals sense llicència municipal prèvia.
- d) Encendre foc a prop o en elements estructurals.

- e) Enganxar adhesius, cartells i elements similars en elements estructurals.
- f) Arrancar, ratllar o fer malbé rètols indicatius referents a circulació, transport urbà i d'altres elements anàlegs.
- g) Qualsevol activitat esportiva o lúdica fora dels espais o recintes destinats a aquestes finalitats que provoquin molèsties als usuaris de l'espai, llevat les que s'autoritzin per l'Ajuntament pel seu caràcter popular i/o tradicional. En tot cas els patins, monopatins i bicicletes quan comparteixin espais amb vianants hauran de circular a velocitat de pas humà.

#### **Article 25. Propaganda electoral o cívica**

La utilització dels elements estructurals per servir de suport a propaganda electoral o cívica només podrà realitzar-se prèvia autorització de l'Ajuntament o per la Junta Electoral competent en la distribució d'aquests elements de conformitat amb la legislació electoral.

No obstant, amb caràcter general no està permès d'enganxar cap tipus de cartell, adhesiu, banderola o pancarta en edificis públics o elements estructurals i mobiliari urbà, i altres elements de significatiu valor urbanístic, arquitectònic o històric.

Tot i així, la col·locació de pancartes, prèviament autoritzada, haurà de respectar una altura mínima, mesurada en la part més baixa, de 5 metres quan la pancarta travessi la calçada i de 3 metres en voreres, passeigs i altres zones de vianants.

#### **Article 26. Edificis i instal·lacions de titularitat municipal**

Els comportaments que generin els actes prohibits en els articles 21 i 22 d'aquesta ordenança també resten prohibits pel que fa als edificis i a les instal·lacions de titularitat municipal, tant al seu exterior com en l'interior.

Resta prohibida l'entrada de gossos i altres animals als edificis i instal·lacions de titularitat municipal. Solament resten exclosos d'aquesta prohibició els gossos que acompanyin persones invidents, o quan siguin autoritzats o requerits pel propi Ajuntament.

### **CAPÍTOL III. MOBILIARI URBÀ**

#### **Article 27. Comportament respecte al mobiliari urbà**

Resta prohibit qualsevol comportament que suposi un mal ús o que generi embrutiment o danys en els elements del mobiliari urbà.

#### **Article 28. Definició de mobiliari urbà**

Es consideren mobiliari urbà aquells elements de titularitat municipal o ús públic que serveixen d'ornamentació, suport de serveis i activitats d'esplai i recreatives. A títol enunciatiu, es considera mobiliari urbà el següent:

- a) Papereres
- b) Fonts públiques i estanys
- c) Jocs infantils i d'àrees esportives
- d) Jardineres
- e) Bancs
- f) Marquesines i pals de parada de transport urbà
- g) Suports publicitaris
- h) Contenidors i minideixalleries.
- i) Escultures i monuments



- j) Aparcament de bicicletes
- k) Elements de suport de jardineria
- l) Cons, tanques, senyals mòbils i altra senyalització circulatoria mòbil
- m) Màquines expenedores de tiquets per a aparcament a zones amb horari limitat
- n) Altres elements de mobiliari urbà amb les mateixes finalitats
- o) Escomeses i quadres elèctrics dels serveis públics.

### **Article 29. Papereres**

Les deixalles sòlides de petit format com papers, embolcalls i elements similars hauran de dipositar-se en les papereres instal·lades per a aquesta finalitat. Es prohibeix:

- a) Llençar puntes de cigars o cigarretes, o altres matèries enceses, a les papereres. En tot cas, s'hi hauran de dipositar un cop apagades.
- b) Dipositar en les papereres de la via pública bosses d'escombraries, i caixes o paquets de dimensions superiors a les del recipient que les ha de contenir.
- c) Dipositar en les papereres de la via pública líquids o deixalles que es puguin liquar.
- d) Qualsevol acte que pugui malmetre la paperera.

### **Article 30. Fonts públiques i estanys**

En les fonts públiques, estanys i llocs anàlegs, es prohibeix:

- a) Pescar, rentar-se, banyar-se, rentar-hi o alliberar-hi animals, vehicles a motor o similars, deixar-hi nedar o abeurar animals, llençar-hi qualsevol tipus de producte o objecte, o enterbolir les aigües.
- b) Alterar la sortida de l'aigua dirigint-la fora del recipient dissenyat per recollir-la, o altres actuacions semblants.

### **Article 31. Jocs infantils i d'àrees esportives**

Els jocs infantils i d'àrees esportives estan destinats exclusivament a col·lectius específics: mainada, gent gran, etc.. Resten prohibits tots els actes que suposin un mal ús dels jocs o que hi generin embrutiment o danys, i en particular:

- a) L'ús de jocs de manera que puguin ocasionar danys o molèsties a altres nens.
- b) L'ús diferent de l'establert o de les franges d'edat autoritzades, que comporti o pugui comportar un mal ús del joc o danyar-lo.
- c) Trencar-ne alguna part, descalçar-los i altres actes anàlegs.
- d) Deixar entrar animals a les àrees de jocs infantils i d'àrees esportives.

### **Article 32. Jardineres**

1. Tothom haurà de respectar les plantes de les jardineres i els elements destinats a la seva ubicació, protecció o embelliment, i s'haurà d'abstenir de qualsevol acte que els pugui perjudicar o embrutar.

2. Es prohibeix sotraguejar les plantes, tallar o arrancar branques, fulles, flors o fruits, gravar o tallar l'escorça, buidar el contingut, abocar tota classe de líquids encara que no siguin perjudicials per a la jardineria, o tirar-hi escombraries o residus.

3. Els propietaris d'immobles i els seus veïns podran sol·licitar autorització per cultivar flors i plantes d'ornamentació en les jardineres, que podrà ser concedida amb caràcter totalment discrecional i, si escau, amb condicions per al seu manteniment.

4. El que disposa aquest article s'entén sense perjudici del que disposa el *Reglament d'espais verds i zones naturals* d'aquest Ajuntament (BOP núm. 5, de 6 de gener de 1993).

### **Article 33. Prohibicions comunes**

Sense perjudici de les especificacions establertes en els articles anteriors, són prohibicions comunes, en relació amb el mobiliari urbà a què es refereix l'article 28, les següents:

- a) Fer esclatar qualsevol tipus de petard en el mobiliari urbà.
- b) Sacsejar, arrancar, tombar, trencar, embrutar, torçar o sostreure el mobiliari urbà, pujar-hi a sobre o enfilat-s'hi.
- c) Desplaçar elements sense llicència municipal prèvia.
- d) Encendre foc a prop o en el mobiliari urbà.
- e) Enganxar adhesius, cartells i elements similars, o fer inscripcions i *grafitis* en el mobiliari urbà, llevat dels suports publicitaris destinats a aquest efecte.
- f) Arrancar, ratllar o fer malbé rètols indicatius referents a circulació, serveis públics i d'altres elements anàlegs.
- g) Lligar cordes o altres elements que puguin impedir el pas de vianants o vehicles.

## **TÍTOL III. DEL COMPORTAMENT DELS CIUTADANS I LES CIUTADANES RESPECTE DELS SOROLLS I LES VIBRACIONS**

### **CAPÍTOL I. PRINCIPIS GENERALS**

#### **Article 34. Objecte del títol iii de l'ordenança**

1. Aquest Títol té per objecte establir els objectius de qualitat ambiental, en el marc de la legislació vigent sobre medi ambient i de protecció de la salut i urbanística, com també regular les actuacions municipals específiques en matèria de sorolls i vibracions.
2. Aquesta regulació específica s'aplica sense perjudici de les altres actuacions municipals, les matèries connexes de les quals, però, harmonitzen amb aquesta.

#### **Article 35. Àmbit d'aplicació**

Aquesta regulació s'aplica a qualsevol activitat pública o privada que origini sorolls i/o vibracions, com ara el trànsit, les màquines, les instal·lacions, les obres, etc.

#### **Article 36. Acció pública**

Per a l'exigència del compliment de les determinacions d'aquest Títol davant l'Administració municipal estan legitimats tots els veïns i residents en el municipi.

#### **Article 37. Programa d'actuació**

L'acció municipal es concretarà en un programa general d'actuació basat en els principis i criteris següents:

- a) Prevenció, correcció i millora
- b) Informació
- c) Conscienciació

### **CAPÍTOL II. OBJECTIUS DE QUALITAT**

#### **Article 38. Objectius**

Els objectius generals de la regulació d'aquest Títol són els següents:

- a) Integrar en el conjunt de l'acció de policia administrativa que exerceix l'Ajuntament els requeriments de qualitat de vida, protecció i millora del medi ambient i de la salut.
- b) Ordenar la conducta dels ciutadans i les ciutadanes vers el respecte als objectius de qualitat que s'assenyalen en l'apartat anterior.
- c) Establir els sistemes, procediments i instruments d'actuació necessaris per a una intervenció eficient en aquesta funció.

### **Article 39. Definicions**

1. La contaminació produïda pel soroll i per les vibracions es denomina "emissió" a la sortida dels focus i "immissió" al lloc dels seus efectes o centres receptors.
2. S'entén per immissió en l'ambient exterior la contaminació produïda pel soroll i les vibracions provinents d'un o diversos focus emissors situats en el medi exterior del centre receptor.
3. S'entén per immissió en l'ambient interior la contaminació produïda pel soroll i les vibracions provinents d'un o diversos focus emissors situats en el mateix edifici o en edificis contigus al centre receptor.

### **Article 40. Determinació dels nivells d'avaluació**

1. Les immissions i les emissions es determinen mitjançant els nivells d'avaluació.
2. Els nivells d'avaluació es determinen separatament per:
  - a) La immissió en l'ambient exterior produïda pel trànsit rodat (annex 1).
  - b) La immissió en l'ambient exterior produïda per les activitats i el veïnatge (annex 2).
  - c) La immissió en l'ambient interior produïda per les activitats i el veïnatge (annex 3).
  - d) La immissió de vibracions en l'ambient interior (annex 4).
  - e) L'emissió de soroll de les activitats en l'ambient exterior (annex 2).
  - f) L'emissió de soroll dels vehicles (annex 5).
  - g) L'emissió de soroll de la maquinària (annex 6).

### **Article 41. Zones de sensibilitat acústica**

1. S'entén per zona de sensibilitat acústica aquella part del territori que presenta una mateixa percepció acústica.
2. Hi ha quatre categories diferents:
  - a) Zona de sensibilitat acústica alta: comprèn tots els sectors del territori que demanen una protecció alta contra el soroll.
  - b) Zona de sensibilitat acústica moderada: comprèn tots els sectors del territori que admeten una percepció mitjana del nivell sonor.
  - c) Zona de sensibilitat acústica baixa: comprèn els sectors del territori que admeten una percepció elevada del nivell sonor.
  - d) L'Ajuntament pot establir altres zones específiques quan els usos del sòl o la concurrència de circumstàncies especials ho justifiquin.
3. Zona de servitud: comprèn els sectors del territori afectats per servituds sonores en favor de sistemes generals d'infraestructures viàries, ferroviàries o altres equipaments públics que la reclamin.
4. La delimitació de cada una de les zones indicades és la que es conté en el plànol annex.

### **Article 42. Valors guia d'immissió**

1. Els valors guia d'immissió són els nivells d'avaluació màxims recomanats en l'ambient exterior o interior. Es fixen en funció del període horari i de la zona de sensibilitat acústica.

2. Els valors guia d'immissió en l'ambient exterior (\*) són els següents:

Z	(1)	(2)
A .....	60	50
B .....	65	55
C .....	70	60
D	Altres zones específiques (**)	

Z = Zones de sensibilitat acústica

(1) De 7 a 22 hores  $L_{Ar}$  en dBA

(2) De 22 a 7 hores  $L_{Ar}$  en dBA

(\*) En les vies i travessies urbanes on la intensitat mitjana de vehicles diària és igual o superior a 25.000 vehicles, els valors guia d'immissió en l'ambient exterior s'incrementen en 5 dBA.

(\*\*) En les zones específiques establertes per l'Ajuntament, d'acord amb el que disposa l'article 41.2.D), els valors guia d'immissió en l'ambient exterior són els que fixa el mateix Ajuntament en l'acte de delimitació.

3. La zona de servitud comprèn el territori de l'entorn del focus emissor i es delimita en els punts del territori, o corba isòfona, on es mesuren els valors guia d'immissió en l'ambient exterior que corresponguin d'acord amb les zones de sensibilitat acústica.

Així, si per a la zona de sensibilitat acústica A hi transcorre una autopista, la zona de servitud derivada d'aquesta comprèn el territori de l'entorn de l'autopista fins als punts del territori delimitats per la corba isòfona 60 dBA.

4. Els valors guia d'immissió en l'ambient interior són els següents:

Z	(1)	(2)
A .....	30	25
B .....	35	30
C .....	40	35

Z = Zones de sensibilitat acústica

(1) De 7 a 22 hores  $L_{Ar}$  en dBA

(2) De 22 a 7 hores  $L_{Ar}$  en dBA

5. Els valors guia d'immissió a les vibracions en l'ambient interior són els següents:

Z	$L_{Aw}$ en dB
A .....	75
B .....	80
C .....	85

Z = Zones de sensibilitat acústica

6. Aquests mesuraments s'han de realitzar d'acord amb les prescripcions tècniques que figuren en els annexos 1, 2, 3 i 4.

**Article 43. Valors límits d'emissió**

1. Per a l'emissió de soroll de les noves activitats, són d'aplicació els valors guia d'immissió en l'ambient exterior que estableix l'article 42.2.

2. Els valors límit de l'emissió de soroll dels vehicles a motor i dels ciclomotors són els següents:

a) Nivell sonor del vehicle a motor en moviment

Tipus En dBA	de	vehicle
Vehicles destinats al transport de persones, amb un màxim de 9 seients, inclòs el del conductor		74
Vehicles destinats al transport de persones, amb un màxim de 9 seients, inclòs el del conductor, i amb una massa màxima autoritzada no superior a 3,5 tones:		78
- amb un motor de potència inferior a 150 Kw		80
- amb un motor de potència no inferior a 150 kW		
Vehicles destinats al transport de persones i que estiguin equipats amb més de 9 seients, inclòs el del conductor; i vehicles destinats al transport de mercaderies:		76
- amb una massa màxima autoritzada no superior a 2 tones		77
- amb una massa màxima autoritzada entre 2 i 3,5 tones		
Vehicles destinats al transport de mercaderies, amb una Massa màxima autoritzada superior a 3,5 tones i:		
- amb un motor de potència inferior a 75 kW		77
- amb un motor de potència entre 75 i 150 kW		78
- amb un motor de potència no inferior a 150 kW		80
Ciclomotors i quadricicles equivalents		75
Vehicles automòbils de tres rodes i quadricicles equivalents de cilindrada no superior a 50 cm <sup>3</sup>		82
Vehicles a motor de dues rodes de cilindrada superior a 50 cm <sup>3</sup> :		
- fins a 80 cm <sup>3</sup>		75
- entre 80 i 175 cm <sup>3</sup>		77
- superior a 175 cm <sup>3</sup>		80

b) Nivell sonor del vehicle a motor aturat

Són els que figuren en la fitxa d'homologació de cada tipus de vehicle a motor o ciclomotor.

En el cas que en la fitxa d'homologació no hi constin els nivells sonors, es tindran en compte els següents:

Tipus En dBA	de	vehicle
-----------------	----	---------

Vehicles destinats al transport de persones, amb un màxim de 9 seients, inclòs el del conductor	92
Vehicles destinats al transport de persones, amb un màxim de 9 seients, inclòs el del conductor, i amb una massa màxima autoritzada no superior a 3,5 tones:	
- amb un motor de potència inferior a 150 kW	92
- amb un motor de potència no inferior a 150 kW	92
Vehicles destinats al transport de persones i que estiguin equipats amb més de 9 seients, inclòs el del conductor; i vehicles destinats al transport de mercaderies:	
- amb una massa màxima autoritzada no superior a 2 tones	92
- amb una massa màxima autoritzada entre 2 i 3,5 tones	92
Vehicles destinats al transport de mercaderies, amb una Massa màxima autoritzada superior a 3,5 tones i:	
- amb un motor de potència inferior a 75 kW	92
- amb un motor de potència entre 75 i 150 kW	92
- amb un motor de potència no inferior a 150 kW	97
Ciclomotors i quadricicles equivalents	92
Vehicles automòbils de tres rodes i quadricicles equivalents de cilindrada no superior a 50 cm <sup>3</sup>	92
Vehicles a motor de dues rodes de cilindrada superior a 50 cm <sup>3</sup> :	
- fins a 80 cm <sup>3</sup>	92
- entre 80 i 175 cm <sup>3</sup>	94
- superior a 175 cm <sup>3</sup>	97

- Aquests mesuraments s'han de realitzar d'acord amb les prescripcions tècniques que figuren en els annexos 2 i 5.
- L'emissió sonora de la maquinària que s'utilitza en les obres públiques i en la construcció s'ha d'ajustar a les prescripcions que estableix la normativa de la Unió Europea.
- L'emissió sonora dels tallagespes s'ha d'ajustar a les prescripcions que estableix la Directriu 88/181 de la Unió Europea.
- L'emissió sonora dels sistemes d'avís no pot excedir de 3 minuts. Finalitzat aquest interval de temps, el sistema d'avís ha de ser de tipus lluminós.

### CAPÍTOL III. SISTEMES D'ACTUACIÓ

#### SECCIÓ 1a. ACCIÓ DE VIGILÀNCIA I PREVENCIÓ

##### **Article 44. Vigilància**

L'Ajuntament ha d'establir un sistema de mesura periòdica dels nivells d'immissió en l'ambient exterior en totes i cadascuna de les zones de sensibilitat acústica, amb periodicitat bianual, i n'ha de fer públics els resultats.

##### **Article 45. Aïllament acústic**

1. En els projectes de construcció d'edificacions que s'adjunten a la petició de llicència urbanística, s'ha de justificar el compliment de la Norma NBE-CA/88.
2. En l'acte d'atorgament de la llicència urbanística, es poden fixar mesures de més aïllament acústic quan en el tràmit d'avaluació del projecte se'n motivi la conveniència i l'oportunitat i es justifiqui, tènicament i econòmicament, la seva viabilitat per tal de garantir els valors guia d'immissió que estableix l'article 42.

#### **Article 46. Llicència d'activitats**

1. Per a les activitats potencialment emissores de sorolls i/o vibracions, s'ha d'adjuntar a la sol·licitud de llicència municipal que es tramiti a l'empara de l'article 41.3 de la *Llei 3/1998, de 27 de febrer, de la intervenció integral de l'Administració ambiental*, un estudi acústic que faci referència a tots i cadascun dels focus emissors, i una avaluació de les mesures adoptades per garantir que no es transmetran a l'exterior, en les condicions més desfavorables, uns valors d'immissió superiors als fixats en l'article 42.
2. En l'acte d'atorgament de la llicència i atenent els resultats que ofereixi l'avaluació efectuada en el tràmit de l'expedient, es poden fixar uns valors guia d'emissió en l'ambient exterior més rigorosos, sempre que aquests es puguin obtenir amb l'aplicació de tècniques o mesures assumibles per l'empresa i determinats segons la metodologia de l'annex 2.
3. L'estudi acústic ha de tenir el contingut mínim següent:
  - a) Descripció del local, especificant els usos dels locals adjacents i la seva situació respecte a habitatges.
  - b) Detall dels focus sonors i/o vibratoris.
  - c) Estimació del nivell d'emissió d'aquests focus en l'interior i en l'exterior de l'activitat.
  - d) En funció de les dades anteriors, projecte d'aïllament, on constarà el disseny dels elements proposats, amb la descripció dels materials utilitzats i dels detalls constructius de muntatge. Si la instal·lació projectada comporta focus emissors situats a gran alçària, com ara sobre cobertes, en xemeneies, en cims de sitges, etc., el projecte haurà de tenir en compte que la propagació del soroll pot manifestar-se a llarga distància i, per tant, s'han d'especificar els elements atenuadors adequats per tal d'evitar que les immissions sonores a llarga distància no superin els valors guia d'immissió que fixa l'article 42.
  - e) Justificació analítica o per assaigs del rendiment dels elements d'aïllament proposats.
  - f) Justificació que el funcionament de l'activitat no supera els valors guia d'immissió establerts.
4. Instal·lats els elements d'aïllament, cal acreditar mitjançant certificació emesa per un tècnic competent que no se superen els valors guia d'immissió que fixa l'article 42, determinats segons la metodologia dels annexos 2, 3 i 4.

### **SECCIÓ 2a. SANEJAMENT ACÚSTIC**

#### **Article 47. Mesures complementàries**

L'Ajuntament ha d'atendre els requeriments de prevenció, correcció i millora dels nivells d'avaluació, d'acord amb l'ordenació que es fixi en el programa d'actuació que preveu l'article 37, mitjançant, entre d'altres, les actuacions següents:

- a) Apantallaments acústics en les infraestructures de titularitat municipal, sense perjudici de les gestions necessàries per tal que també n'hi hagi en les infraestructures d'altres administracions.
- b) Pavimentació de les vies de circulació urbana amb materials absorbents
- c) Equipaments urbans de baixa emissió sonora

d) Gestió del trànsit

#### **Article 48. Mesures addicionals de sanejament**

Sense perjudici del règim aplicable a les activitats sotmeses a llicència municipal, el qual es fixa en la disposició transitòria d'aquesta ordenança, l'Ajuntament, amb la instrucció prèvia de l'expedient d'avaluació tècnica i econòmica corresponent, pot imposar a aquestes activitats, existents i futures, les mesures addicionals que siguin necessàries per corregir situacions concretes d'immissió en les quals no és possible complir amb les mesures ordinàries els valors guia d'immissió que fixa aquest Títol.

### **SECCIÓ 3a. INSPECCIÓ I CONTROL**

#### **Article 49. Atribucions de l'ajuntament**

Correspon a l'Ajuntament exercir el control del compliment d'aquest Títol, exigir l'adopció de les mesures correctores necessàries, assenyalar limitacions, realitzar totes aquelles inspeccions que siguin necessàries i aplicar les sancions corresponents en cas d'incompliment.

#### **Article 50. Denúncies**

1. Les denúncies formulades donen lloc a l'obertura de les diligències corresponents per tal de comprovar la veracitat dels fets denunciats i, si escau, a la incoació de l'expedient sancionador corresponent. Les resolucions que s'adoptin s'han de notificar als denunciants.
2. Quan es formalitzi la denúncia, s'han de facilitar les dades necessàries perquè els òrgans municipals competents puguin realitzar la comprovació corresponent.

#### **Article 51. Actuació inspectora**

1. El responsable del focus emissor està obligat a permetre l'accés al personal acreditat de l'Ajuntament, per tal de dur a terme la visita d'inspecció.  
A aquests efectes, els titulars de les activitats han de fer funcionar els focus emissors en la forma que se'ls indiqui, perquè aquells puguin procedir als mesuraments i les comprovacions escaients.
2. De les comprovacions efectuades, cal estendre'n acta, de la qual s'ha de lliurar una còpia al titular o a la persona responsable de l'activitat en el moment de la inspecció. L'acta dona lloc, si escau, a la incoació de l'expedient sancionador corresponent, en el qual, amb l'audiència de l'interessat, es determinen, a més, les mesures correctores necessàries.
3. Quan se superin en 15 unitats els valors guia d'immissió que estableix l'article 42, o quan el titular o el responsable de l'activitat hagi estat sancionat pel mateix motiu durant el darrer any, es poden proposar com a mesures preventives el precinte dels focus emissors o la suspensió de l'activitat durant la tramitació i la resolució de l'expedient sancionador.

## **CAPÍTOL IV. DELS SOROLLS PRODUÏTS EN LA VIA PÚBLICA**

### **SECCIÓ 1a. VEHICLES A MOTOR**

#### **Article 52**

Tot vehicle de tracció mecànica ha de tenir en bones condicions de funcionament els òrgans capaços de produir sorolls, amb la finalitat que el nivell sonor emès pel vehicle amb el motor en funcionament no excedeixi dels valors límits d'emissió que estableix l'article 43.



### **Article 53**

1. Es prohibeix forçar les marxes dels vehicles a motor fent sorolls molestos, com ara acceleracions innecessàries, forçar el motor en pendents, etc.
2. Es prohibeix la circulació de vehicles a motor amb silenciadors no eficaços, incomplets, inadequats o deteriorats, i utilitzar dispositius que puguin anul·lar l'acció del silenciador.
3. Es prohibeix l'ús de botzines o qualsevol altre senyal acústic dins el nucli urbà. Excepcions:
  - A. Els particulars podran fer ús dels senyals acústics per les circumstàncies següents:
    - a) Per evitar possibles accidents.
    - b) Per advertir de la seva presència a la resta d'usuaris de la via, quan el conductor hagi de prestar un servei d'urgència reservat a vehicles prioritaris, en circumstàncies especialment greus, i no pugui recórrer a cap altre mitjà. Amb aquesta finalitat, podrà utilitzar de forma intermitent l'avisador acústic i connectar el llum d'emergència, o moure un mocador o qualsevol altre procediment similar. Els conductors respectaran les normes de circulació i la resta d'usuaris seguiran allò disposat en l'article 69 del *Reial decret 13/1992, de 17 de gener, d'aprovació del Reglament general de circulació*.
  - B. Els vehicles en servei de la Policia Municipal, Servei d'Extinció d'Incendis i Salvaments, d'assistència sanitària, pública o privada i altres vehicles destinats al servei d'urgències degudament autoritzats. Resten, no obstant, subjectes a les prescripcions següents:
    - a) Tots els vehicles destinats a serveis d'urgències han de disposar d'un mecanisme de regulació de la intensitat sonora dels seus dispositius acústics que la redueixi a uns nivells compresos entre 70 i 90 dBA durant el període nocturn (entre les 22 i les 7 hores). Els nivells es mesuren segons indica el punt 2 de l'annex 1 de la Directriu 70/388/CEE.
    - b) Els conductors dels vehicles destinats a servei d'urgències només han d'utilitzar els dispositius de senyalització acústica d'emergència en els casos de notable necessitat i quan no sigui suficient la senyalització lluminosa. Els caps dels serveis d'urgències respectius són els responsables d'instruir els conductors en la necessitat de no utilitzar indiscriminadament els senyals acústics esmentats.
4. Resta prohibit utilitzar els equips de ràdio i música dels vehicles, tant si estan circulant, aturats o estacionats, amb un volum tal que se superin els valors guies d'immissió que estableix l'article 22.

### **Article 54**

Quan en zones o vies urbanes determinades s'aprecii una degradació notòria del medi per excés de soroll imputable al trànsit, l'Ajuntament pot prohibir-lo, limitar-lo o restringir-lo.

### **Article 55**

1. La Policia Municipal ha de formular denúncia contra el conductor o titular de qualsevol vehicle que, segons el seu judici, sobrepassi els valors límits d'emissió permesos, indicant l'obligació de presentar el vehicle en el lloc i l'hora determinats per al seu reconeixement i inspecció. Aquest reconeixement i inspecció es pot referir tant al mètode de vehicle en moviment com al de vehicle aturat. En qualsevol cas, es considera vàlida la mesura practicada per una estació de la Xarxa d'Inspecció Tècnica de Vehicles (ITV).
2. Si el vehicle no es presenta en el lloc i en la data fixats, es presumirà que el titular és conforme amb la denúncia formulada i s'incoarà l'expedient sancionador corresponent.
3. Si en la inspecció efectuada d'acord amb el que disposa l'annex 5 s'obtenen nivells d'avaluació superiors als valors límits d'emissió permesos, s'incoarà expedient sancionador i, independentment

d'aquest, s'atorgarà un termini màxim de 10 dies perquè s'efectui la reparació del vehicle i torni a presentar-s'hi.

No obstant això, si en la mesura efectuada es registra un nivell d'avaluació superior en 10 dBA o més al valor límit d'emissió establert, es procedirà a la immobilització immediata del vehicle, sense perjudici d'autoritzar-ne el trasllat per a la seva reparació sempre que aquesta s'efectui de manera immediata. Un cop efectuada la reparació, s'ha de realitzar un nou control d'emissió.

## **SECCIÓ 2a. TREBALLS EN LA VIA PÚBLICA I EN L'EDIFICACIÓ**

### **Article 56**

Els treballs realitzats en la via pública i els d'edificació s'han d'ajustar a les prescripcions següents:

- a) L'horari de treball ha de ser comprès entre les 8 i les 22 hores.
- b) S'han d'adoptar les mesures oportunes per evitar superar els valors guia d'immissió fixats per a la zona respectiva. En el cas en què això no sigui possible tècnicament, s'exigirà autorització expressa de l'Ajuntament, establint l'horari per a l'exercici de l'activitat.
- c) S'exceptuen de l'obligació anterior les obres urgents, les que es realitzin per raons de necessitat o perill, i aquelles que pels seus inconvenients no es puguin realitzar durant el dia. El treball nocturn ha de ser autoritzat expressament per l'Ajuntament, el qual determinarà els valors guia d'immissió que ha de complir en funció de les circumstàncies que concorrin en cada cas.

### **Article 57**

1. Es prohibeixen les activitats de càrrega i descàrrega de mercaderies, manipulació de caixes, contenidors, materials de construcció i objectes similars entre les 22 i les 8 hores, quan aquestes operacions superin els valors guia d'immissió que estableix l'article 42 i afectin zones en que l'ús dominant sigui el residencial.

És preceptiva l'autorització municipal expressa per a aquelles activitats que justifiquin tècnicament la impossibilitat de respectar els valors guia d'immissió.

2. El servei públic nocturn de neteja i recollida descombraries ha d'adoptar les mesures i les precaucions necessàries per reduir al mínim el nivell de pertorbació de la tranquil·litat ciutadana.

En els plecs de condicions de la contractació d'aquest servei, s'han d'especificar els valors límits d'emissió sonora aplicables als vehicles.

## **SECCIÓ 3a. ACTIVITATS COMERCIALS I DE SERVEIS**

### **Article 58**

1. Els titulars d'activitats comercials i de serveis estan obligats a adoptar les mesures d'aïllament dels seus focus emissors de soroll i/o vibracions per complir els valors guia d'immissió que estableix l'article 42.

2. Per a l'obtenció de la llicència d'obertura corresponent, cal justificar el compliment dels valors guia d'immissió establerts per a la zona, mitjançant certificat subscrit per un tècnic competent, el qual haurà d'estar avalat per mesures sonomètriques reals.

## **SECCIÓ 4a. ACTIVITATS D'OCI, D'ESPECTACLE I RECREATIVES A L'AIRE LLIURE**

### **Article 59**

En les autoritzacions que amb caràcter discrecional s'atorguin per a l'actuació d'orquestrades i altres espectacles musicals en terrasses o a l'aire lliure, hi han de figurar, com a mínim, els condicionaments següents:

- a) Caràcter estacional o de temporada
- b) Limitació d'horari

Si l'activitat es realitza sense l'autorització municipal corresponent o incomplint les condicions que aquesta estableix, el personal acreditat de l'Ajuntament pot procedir a paraitzar immediatament l'acte o festa, sense perjudici de la sanció corresponent.

### **Article 60**

Les manifestacions populars en la via pública o en espais oberts de caràcter comunal o veïnal derivades de la tradició, com ara revetlles, festes, fires, etc., els actes cívics, culturals o recreatius excepcionals i totes les altres que tinguin un caràcter semblant, han de disposar d'autorització municipal expressa, la qual imposa les condicions per a la incidència possible per sorolls en la via pública segons la zona on tinguin lloc.

Davant l'incompliment del que estableix l'apartat anterior, el personal acreditat de l'Ajuntament pot procedir a paraitzar l'acte immediatament, sense perjudici de la sanció corresponent.

## **SECCIÓ 5a. COMPORTAMENT DELS VIANANTS**

### **Article 61**

En les vies públiques i altres zones de concurrència pública, no es poden realitzar activitats com ara fer cants, crits, fer funcionar aparells de ràdio, televisors, instruments, tocadiscs, missatges publicitaris, altaveus, etc., que superin els valors guia d'immissió que estableix l'article 42, llevat d'autorització municipal excepcional.

## **SECCIÓ 6a. SISTEMES D'AVÍS ACÚSTICS**

### **Article 62**

1. Es prohibeix fer sonar sense causa justificada qualsevol sistema d'avís com ara alarmes, sirenes, etc.
2. Tot i això, s'autoritzen proves i assaigs d'aparells, que són:
  - a) Inicials: els que s'han de realitzar immediatament després de la seva instal·lació. Es poden efectuar entre les 9 i les 20 hores.
  - b) Rutinaris: són els de comprovació periòdica dels sistemes d'avís. Només es poden realitzar com a màxim un cop al mes i en un interval de 3 minuts, dintre de l'horari de les 9 a les 20 hores. La Policia Municipal ha de conèixer prèviament el pla de comprovacions, amb l'expressió del dia i l'hora en què es farà.

### **Article 63. Control del sistema d'avís**

1. Els propietaris de sistemes d'avís acústics han de posar en coneixement de la Policia Municipal el seu domicili i telèfon perquè, un cop avisats del seu funcionament anòmal, procedixin d'immediat a la seva interrupció.
2. El desconeixement o la no localització del titular o la persona responsable per part de la Policia Municipal serà entès com a autorització tàcita a favor d'aquesta, per a l'ús dels mitjans necessaris per interrompre el sistema d'avís.

La mesura anterior s'entén sense perjudici de la imposició de la sanció corresponent quan les molèsties derivin d'actes imputables a l'actuació del propietari o industrial subministrador, com a conseqüència d'una instal·lació deficient de l'aparell o una falta de les operacions necessàries per mantenir-lo en bon estat de conservació.

3. A la sol·licitud de la llicència d'obertura d'un establiment, cal especificar en la documentació que s'ha d'aportar si el local disposa de sistemes d'avís acústics.

## **CAPÍTOL V. DELS SOROLLS PRODUÏTS EN L'INTERIOR DELS EDIFICIS**

### **SECCIÓ 1a. VEÏNATGE**

#### **Article 64**

1. La producció de soroll en l'interior dels edificis s'ha de mantenir dintre els valors límits que exigeix la convivència ciutadana i el respecte als altres.
2. Es prohibeix qualsevol activitat pertorbadora del descans aliè en l'interior dels habitatges, en especial des de les 22 fins a les 8 hores, que superi els valors guia d'immissió que estableix l'article 42.
3. L'acció municipal s'ha d'adreçar especialment al control dels sorolls i de les vibracions en hores de descans nocturn deguts a:
  - a) El volum de la veu humana o l'activitat directa de les persones
  - b) Animals domèstics
  - c) Funcionament d'electrodomèstics, aparells i instruments musicals o acústics
  - d) Funcionament d'instal·lacions d'aire condicionat, ventilació o refrigeració

#### **Article 65**

1. Els posseïdors d'animals domèstics estan obligats a adoptar les mesures necessàries per impedir que la tranquil·litat dels seus veïns sigui alterada pel comportament d'aquells.
2. Es prohibeix, des de les 22 fins a les 8 hores, deixar en patis, terrasses, galeries i balcons o altres espais oberts, animals domèstics que amb els seus sons, crits o cants destorbin el descans dels veïns.

#### **Article 66**

1. El funcionament en l'interior dels habitatges dels electrodomèstics de qualsevol classe, dels aparells i dels instruments musicals o acústics, s'ha d'ajustar de manera que no se superin els valors guia d'immissió que estableix l'article 42.
2. El funcionament de les instal·lacions de climatització i/o ventilació no ha d'originar en els edificis contigus o pròxims no usuaris d'aquests serveis valors d'immissió superiors als que estableix l'article 42, tant en l'àmbit interior com en l'exterior.

#### **Article 67**

Els infractors del contingut d'aquesta Secció, amb la denúncia i comprovació prèvies del personal acreditat de l'Ajuntament, seran requerits perquè cessin l'activitat pertorbadora, sense perjudici de la imposició de la sanció corresponent.

A aquest efecte, el responsable del focus emissor té l'obligació de facilitar l'accés a l'edifici al personal acreditat de l'Ajuntament.

### **SECCIÓ 2a. EDIFICACIÓ**

### **Article 68. Condicions acústiques exigibles a l'edificació**

1. Sense perjudici del que estableix l'article 46, s'exigirà que les instal·lacions auxiliars i complementàries de l'edificació, com ara ascensors, equips de refrigeració, portes metàl·liques, funcionament de màquines, etc., no transmetin a l'interior dels habitatges o locals habitats nivells sonors i/o vibratoris superiors als valors guia d'immissió que estableix l'article 42.
2. Amb la finalitat d'evitar la transmissió de soroll i de vibracions a través de l'estructura de l'edificació, s'ha de tenir en compte el que estableixen els apartats següents:
  - a) Tot element amb òrgans mòbils s'ha de mantenir en perfecte estat de conservació, principalment pel que fa a la suavitat de marxa dels seus rodaments.
  - b) No es permet l'ancoratge directe de màquines i suports d'aquestes en les parets mitgeres, sostres o forjats de separació de recintes, sinó que s'ha de realitzar interposant els dispositius antivibratoris adequats.
  - c) Les màquines d'arrancada violenta, les que treballin per cops o xocs bruscos i les dotades d'òrgans amb moviment alternatiu han d'estar ancorades en bancades independents, sobre el sòl i aïllades de l'estructura de l'edificació per mitjà dels antivibratoris adequats.
  - d) Els conductes pels quals circulen fluids en forma forçada, connectats directament amb màquines que tenen òrgans en moviment, han de tenir dispositius de separació que impedeixin la transmissió de les vibracions generades en aquelles màquines. Les brides i els suports dels conductes han de tenir elements antivibratoris. Les obertures dels murs per al pas de les conduccions s'han de dotar de materials antivibratoris.
  - e) En els circuits de fluids, les seccions i disposició de les vàlvules i aixetes han de ser de tal manera que el fluid hi circuli en règim laminar.
3. La instal·lació d'equips de condicionament d'aire s'efectuarà de tal manera que no es produeixin molèsties als veïns, i hauran de subjectar-se a les condicions següents:
  - a) Caldrà llicència municipal si els equips s'han d'instal·lar a la façana dels immobles.
  - b) No es podran instal·lar a menys de 2 metres d'alçada des de la rasant del carrer.
  - c) Les aigües de condensació no podran ser abocades a la via pública.

### **SECCIÓ 3a. ACTIVITATS D'OCI, D'ESPECTACLE I RECREATIVES EN LOCALS TANCATS**

#### **Article 69**

Les activitats d'oci, d'espectacle i recreatives que disposin d'equip de música o que facin activitats musicals estan sotmeses al procediment que estableix l'article 46, amb les peculiaritats següents:

- a) Els serveis municipals han de comprovar l'efectivitat de les mesures d'aïllament reproduint en l'equip que s'ha d'inspeccionar un so amb el comandament de potenciòmetre del volum al nivell màxim. Al soroll musical, s'ha d'afegir el produït per altres elements del local, com ara extractors, cambres frigorífiques, grups de pressió, etc., o els produïts pels mitjans tècnics de que es disposi.
- b) Els locals amb nivell sonor musical interior igual o superior a 75 dBA han de fer la seva activitat amb les portes i les finestres tancades. Amb aquesta finalitat, s'exigirà la instal·lació de doble porta i aire condicionat.

#### **Article 70**

1. A més de complir les condicions que estableix la llicència d'obertura, els locals d'esbargiment públic o recreatiu, com ara bars, restaurants, discoteques, sales de ball, cinemes, teatres i similars, han de respectar l'horari de tancament establert legalment.
2. A més, els titulars dels establiments són els responsables de vetllar, amb els mitjans que calgui, perquè els usuaris, quan entrin o surtin del local, no produeixin molèsties al veïnat.
3. Són aplicables les disposicions relatives a aquesta matèria contingudes en la *Llei 10/1990, de 15 de juny, de policia de l'espectacle* (DOGC núm. 1.308, de 22 de juny de 1990), en les disposicions que la desenvolupen, en l'*Ordenança municipal dels establiments de concurrència pública en l'àmbit de l'hostaleria, jocs d'atzar, d'ambientació musical i d'espectacles i similars* (BOP núm. 225, de 19 de setembre de 2000), en la *Llei 3/1998, de 27 de febrer, de la intervenció integral de l'Administració ambiental* (DOGC núm. 2.598, de 13 de març de 1998) i en l'*Ordenança reguladora de la intervenció integral de l'administració municipal en les activitats i instal·lacions* (BOP núm. 184, de 3 d'agost de 1999).

## **CAPÍTOL VI. ACTUACIÓ DAVANT DELS SOROLLS MOLESTOS PER A LA CONVIVÈNCIA CIUTADANA**

### **Article 71**

La Policia Municipal o els Serveis Tècnics Municipals, d'ofici o a requeriment de tercers, comprovaran si els actes o les activitats que es desenvolupin produeixen sorolls que suposin l'incompliment del que disposa aquesta ordenança. L'apreciació de la infracció es deduirà de l'informe emès.

Els infractors d'aquesta ordenança seran requerits a cessar l'activitat pertorbadora objecte de la infracció, i en els casos en què no es pugui localitzar la persona responsable del sistema que emet el soroll, la Policia Municipal farà les actuacions necessàries per cessar la molèstia als veïns.

No seran objecte de denúncia, els infractors d'emissió de sorolls en l'interior d'edificis que a requeriment de la Policia cessin l'activitat. En cas de negativa, continuació o reincidència en la molèstia es cursarà la denúncia.

## **CAPÍTOL VII. DE LES ALTRES IMMISSIONS**

### **Article 72**

1. Des de cap local o habitatge es podrà emetre calor de manera que produeixi una variació de temperatura superior a 0,5° C per una superfície afectada màxima de 10 mts<sup>2</sup>. en qualsevol punt de les dependències veïnes afectades.

2. Els titulars d'activitats o habitatges evitaran que eventuais fuites d'aigües no produeixin humitats a dependències veïnes.

3. Els titulars d'activitats o habitatges evitaran que es produeixin emissions de pols, olors, bafos i altres agents físics, que puguin produir molèsties a dependències veïnes.

## **TÍTOL IV. DE LA PUBLICITAT**

### **CAPÍTOL I. PUBLICITAT DINÀMICA**

#### **Article 73. Objecte**

1. L'objecte d'aquest capítol és regular la publicitat dinàmica, establir els mecanismes de l'exercici d'aquesta activitat pel que fa als consumidors i la protecció del medi ambient i de les condicions en què aquesta es pot dur a terme.

2. A aquests efectes s'entén per publicitat dinàmica, de conformitat amb *la Llei 9/2000, de 7 de juliol, de regulació de la publicitat dinàmica a Catalunya* (DOGC núm. 3.189, de 24 de juliol de 2000), la forma de comunicació que reuneix les característiques següents:

- és duta a terme per persones físiques o jurídiques, públiques o privades, o excepcionalment per agrupacions o col·lectius sense personalitat jurídica,
- és realitzada:
  - en l'exercici d'una activitat econòmica adreçada a promoure la contractació de béns o serveis de qualsevol classe, fins i tot drets i obligacions
  - o per a la difusió de missatges de naturalesa social, cultural, política o qualsevol altra,
- és feta mitjançant el contacte directe amb els possibles usuaris o clients,
- i es dóna la utilització preferent, per a posar-la en pràctica, de zones de domini públic, vies i espais lliures públics i zones privades de concurrència o d'ús públic.

#### **Article 74. Modalitats**

Les determinacions d'aquesta ordenança pel que respecta a la publicitat dinàmica abraça les següents modalitats:

a) Publicitat manual: és la publicitat que difon els missatges mitjançant el repartiment en mà o la col·locació de material imprès per mitjà del contacte directe entre el personal autoritzat per a repartir la publicitat i els receptors d'aquesta, amb caràcter gratuït i amb la utilització, per a aquesta finalitat, de les zones de domini públic, vies i espais lliures públics i zones privades de concurrència o d'ús públic. Resta inclosa en aquesta modalitat el repartiment de material imprès mitjançant expositors accessibles des de la via pública.

b) Repartiment domiciliari de publicitat: és la distribució de qualsevol tipus de suport material de publicitat duta a terme mitjançant el lliurament directe als propietaris o als usuaris d'habitatges, oficines i despatxos, o mitjançant la introducció d'aquest material publicitari en les bústies individuals o a les porteries dels immobles.

c) Publicitat mitjançant l'ús de vehicles: és la publicitat duta a terme mitjançant l'ús d'elements de promoció o publicitat situats en vehicles, estacionats o en circulació, i la difusió dels missatges publicitaris pels mitjans audiovisuals que s'hi instal·lin. Aquesta modalitat inclou també l'anomenada «caravana publicitària», tant si es tracta d'activitat principal com si és complementària.

d) Publicitat oral: és la publicitat que transmet els missatges de viva veu, si escau amb l'ajut de megafonia o d'altres mitjans auditius auxiliars, mitjançant el contacte directe entre el personal autoritzat i els possibles usuaris, i amb la utilització, per a l'exercici, de les zones de domini públic, vies i espais lliures públics i zones privades de concurrència o d'ús públic.

#### **Article 75**

1. L'exercici de l'activitat de publicitat dinàmica ha de respectar, pel que fa al contingut, la dignitat de les persones, impeding la vulneració dels valors reconeguts per la Constitució i l'Estatut d'autonomia de Catalunya, especialment els relatius a la infància, la joventut i la dona, i també els relatius als sectors socials més marginats.

2. Tot el material imprès per a dur a terme qualsevol tipus de publicitat dinàmica ha d'ésser preferentment reciclat. El material i el suport publicitaris consistents en paper han de dur obligatòriament una llegenda que n'aconselli el dipòsit en contenidors de recollida selectiva.

3. L'Ajuntament de Mollet del Vallès ha d'afavorir, estimular i fomentar l'ús de la llengua catalana en totes les modalitats de publicitat dinàmica, d'acord amb les mesures establertes per l'apartat 2 de l'article 37 de la *Llei 1/1998, de 7 de gener, de política lingüística* (DOGC núm. 2.553, de 9 de gener de 1998).

4. No tenen la consideració d'activitats de publicitat dinàmica i, per tant, resten excloses de l'àmbit d'aplicació d'aquesta ordenança les activitats següents:

- a) La publicitat electoral, en els aspectes que són regulats per la legislació electoral.
- b) Els missatges i els comunicats de les administracions públiques en matèries d'interès general, fins i tot quan la distribució o la comunicació als ciutadans en general o als interessats en particular es dugui a terme per mitjà d'empreses publicitàries independents d'aquelles.
- c) Les comunicacions i els missatges relatius a les matèries de seguretat pública, protecció civil o emergències.
- d) Les comunicacions que s'adrecin, únicament i exclusivament, a la materialització de l'exercici d'alguns dels drets fonamentals i de les llibertats públiques inclosos en la secció primera del capítol II del títol I de la Constitució i l'Estatut d'Autonomia de Catalunya, que, si escau, es regeixen per la normativa específica aplicable a aquests drets i llibertats.

#### **Article 76. Llicència municipal**

1. L'exercici de l'activitat de publicitat dinàmica en el municipi de Mollet del Vallès resta sotmesa, amb caràcter general, a llicència municipal.

2. La llicència municipal pot ser de dues modalitats:

- a) Aquella que empara una activitat de publicitat dinàmica puntual.
- b) Aquella que empara l'activitat habitual de les empreses dedicades específicament al repartiment domiciliari de publicitat dinàmica. En aquest cas les llicències es concedeixen per un termini màxim de dos anys, i són renovables per períodes de la mateixa durada.

#### **Article 77. Requisits dels sol·licitants**

1. Poden sol·licitar les llicències les persones físiques o jurídiques que pretenguin exercir l'activitat de publicitat dinàmica en qualsevol de les modalitats previstes a l'article 74.

2. Excepcionalment també poden sol·licitar llicències les agrupacions o els col·lectius sense personalitat jurídica, però la llicència serà sol·licitada per, i atorgada a, una persona física o jurídica que les representi.

#### **Article 78. Procediment per a l'atorgament de les llicències**

1. El procediment per a l'atorgament de les llicències s'iniciarà a instància de part, mitjançant petició presentada en el Registre General de l'Ajuntament composta per la documentació següent:

- a) Instància per duplicat, on s'especificarà el següent:
  - I. Tipus de llicència que se sol·licita.
  - II. Si es tracta de llicència de la modalitat contemplada a l'article 74.a), s'indicarà el dia, hora i llocs on s'exercirà l'activitat.
  - III. Indicació del tipus de material emprat, dimensions del suport publicitari, i nombre de la tirada.
  - IV. Indicació de les mesures que s'adoptaran per no influir negativament en el medi ambient i en la neteja de les vies i espais lliures públics.
- b) NIF del sol·licitant
- c) Certificació censal de l'Impost sobre activitats econòmiques, i últim rebut, si s'escau.



d) Pagament de les taxes que, si s'escau, corresponguin.

2. El termini per resoldre i notificar la resolució serà de 30 dies hàbils. Si transcorregut aquest termini no ha estat notificada la resolució, la persona interessada podrà entendre estimada la seva sol·licitud.

### **Article 79. Prohibicions**

Es prohibeix la publicitat dinàmica:

- a) En tots els llocs i els espais en què una normativa específica, o qualsevol altre article d'aquesta d'ordenança, prohibeixi qualsevol tipus de publicitat.
- b) En terrasses, en dependències o en espais de propietat privada o que siguin objecte de concessió o autorització administrativa, sempre que no s'obtingui el consentiment exprés dels propietaris o dels titulars de la concessió o l'autorització corresponent.
- c) En els casos en què s'utilitzin animals com a instrument o complement de l'activitat publicitària.
- d) Si l'exercici de l'activitat comporta la col·locació d'elements materials de qualsevol tipus, configuració o estructura en les vies i els espais públics, complementaris de l'activitat publicitària, siguin o no desmuntables.
- e) Si pot implicar que es formin grups de persones que obstaculitzin la circulació de vianants o vehicles.
- f) Si ocupa passos de vianants o accessos als passos o envaeix la calçada.
- g) En els vehicles estacionats a la via pública.
- h) Si comporta el llançament de material publicitari en qualsevol forma a la via pública.
- i) Si l'activitat es desenvolupa mitjançant suport acústic, llevat del que disposa el capítol II del títol III de *la Llei 9/2000, de 7 de juliol, de regulació de la publicitat dinàmica a Catalunya*.
- j) L'activitat d'enquesta a la via pública amb la finalitat d'obtenir dades personals per a la realització d'una posterior campanya de publicitat directa.

### **Article 80. Mesures correctores**

1. Els titulars de les llicències regulades en aquest capítol resten obligats a adoptar les mesures correctores necessàries per tal d'evitar la brutícia en la zona d'actuació publicitària.
2. Si és previsible que la publicitat dinàmica pot afectar de forma rellevant la neteja de les vies i dels espais públics, la llicència corresponent es pot condicionar a la prestació d'una garantia en metàl·lic per un import màxim de 3.606,07 euros.

### **Article 81. Mesures cautelars**

1. Són mesures cautelars, que no tenen caràcter de sanció i que es poden adoptar respecte a l'activitat de la publicitat dinàmica, les següents:
  - a) El comís del material de promoció o publicitat, si es tracta d'una activitat no permesa per la llicència corresponent o es considera que aquesta mesura resulta necessària per tal d'impedir-ne la comissió o la continuació, en el cas que s'hagi detectat una infracció.
  - b) La immobilització i la retirada dels vehicles o dels elements que serveixen de suport a una activitat de promoció o de publicitat que infringeix el que disposa aquesta ordenança, sempre que, a més, es doni la circumstància de l'absència o la resistència del titular de l'activitat que hagi de cessar en la seva activitat il·lícita.
  - c) Si es comprova que es fa una activitat publicitària de la qual es pot presumir raonablement el caràcter d'infracció greu o molt greu i que pot produir danys i perjudicis a l'interès públic, es poden adoptar les mesures necessàries i imprescindibles per a impedir-la.

2. L'Alcaldia, o òrgan en qui delegui, ha de determinar, una vegada iniciat l'expedient corresponent, el manteniment o la revocació de les mesures cautelars adoptades, tenint en compte la gravetat de l'actuació comesa i els efectes perjudicials que pot tenir sobre els sectors protegits per aquesta ordenança.

### **Article 82. Rescabament per danys**

L'ajuntament pot reclamar als responsables de les infraccions l'import de les despeses que derivin de les anomalies o dels danys causats per les actuacions infractores d'aquesta ordenança, sempre que prèviament hi hagi la valoració justificativa pertinent.

### **Article 83. Requisits específics del repartiment domiciliari de publicitat**

1. El repartiment domiciliari de publicitat, definit per l'article 74.b), és una modalitat de publicitat dinàmica, que ha de complir els requisits següents:

- a) No es pot dipositar de forma indiscriminada o en desordre a les entrades, als vestíbuls o a les zones comunes dels immobles.
- b) Les empreses distribuïdores de material publicitari s'han d'abstenir de dipositar publicitat en les bústies els propietaris de les quals assenyalin expressament llur voluntat de no rebre'n.
- c) És aplicable a aquesta modalitat de publicitat dinàmica el que estableixen els articles 79 i 80, en tot allò que no resulti incompatible amb la seva naturalesa.

2. Si els propietaris o els arrendataris dels immobles no volen rebre publicitat a llurs bústies, ho han de fer constar de manera expressa, sense cap altre requisit, i hi queda, per tant, prohibit el dipòsit de publicitat. Amb aquesta finalitat, l'ajuntament pot repartir uns adhesius als interessats, en què s'ha de fer constar la negativa a rebre qualsevol tipus de publicitat.

### **Article 84. Col·laboració de les empreses de distribució de material publicitari**

1. Les empreses de distribució de material publicitari recomanaran als seus clients la quantitat a repartir-ne, així com la seva periodicitat, amb la intenció de disminuir-ne el seu impacte i garantir-ne la seva eficàcia.

2. Les empreses de distribució de material publicitari recomanaran als seus clients la necessitat d'usar paper reciclat, de no usar paper clorat, d'evitar la plastificació i els prospectes setinats, així com la conveniència d'afavorir l'ús de tintes ecològiques.

3. El material publicitari, un cop usat, tindrà la consideració de residu municipal reciclable. Les empreses de distribució de material publicitari aconsellaran els seus clients que incloguin en la seva publicitat missatges d'educació ambiental i molt expressament, de la necessitat de dipositar la publicitat, un cop usada, en els contenidors especials de recollida de paper dels serveis municipals.

### **Article 85. Supòsits objecte d'autorització de la publicitat mitjançant l'ús de vehicles**

La publicitat mitjançant l'ús de vehicles només es pot autoritzar si:

- a) Els grups polítics, sindicals o representatius de diferents sectors socials practiquen activitats que no són incloses en les lletres b, c i d de l'apartat 4 de l'article 75, de forma temporal o circumstancial i amb subjecció, en qualsevol cas, al que disposa la legislació electoral o la normativa que sectorialment hi pugui ésser aplicable.
- b) Quan la finalitat de la publicitat sigui cultural, comercial o esportiva.
- c) Les activitats que siguin determinades per normes o reglamentacions específiques, en la forma que s'estableixi.

### **Article 86. Requisites de les llicències de publicitat dinàmica mitjançant l'ús de vehicles**

1. L'autorització administrativa per a l'exercici de la publicitat dinàmica mitjançant l'ús de vehicles correspon a l'ajuntament, en els termes establerts en els articles 76 a 82.
2. L'atorgament de la llicència corresponent al que estableix l'apartat 1 té, en aquest cas, caràcter discrecional. Per a atorgar aquesta llicència s'ha de valorar l'impacte ambiental i la repercussió en el trànsit i en la seguretat vial que pot tenir l'activitat.
3. No s'ha de concedir cap llicència que permeti l'activitat de publicitat mitjançant l'ús de vehicles des de les dues del migdia fins a les cinc de la tarda, ni des de les deu de la nit fins a les nou de l'endemà al matí.

### **Article 87. Multa coercitiva**

1. L'Alcaldia, o òrgan en qui delegui, pot imposar multes coercitives en els casos tipificats per l'article 99 de la *Llei 30/1992, de 26 de novembre, de règim jurídic de les administracions públiques i del procediment administratiu comú*, un cop fet el requeriment d'execució de les resolucions i dels actes administratius destinats al compliment del que disposa aquesta ordenança.
2. L'òrgan competent ha de cursar per escrit el requeriment a què fa referència l'apartat anterior, tot advertint el destinatari o destinatària del termini de què disposa per a complir-lo i de la quantia de la multa que, en cas d'incompliment, li pot ésser imposada. El termini assenyalat ha d'ésser, en qualsevol cas, suficient per al compliment de l'obligació de què es tracta, i la multa no pot excedir del 10% de la seva capacitat sancionadora.
3. Si l'Administració comprova l'incompliment del que ha ordenat, pot reiterar les multes per períodes de temps que siguin suficients per a complir-ho, sense que els terminis puguin ésser inferiors a l'assenyalat en el primer requeriment.
4. Les multes a què fa referència l'apartat 1 són independents de les que es poden imposar en concepte de sanció, i hi són compatibles.

## **CAPÍTOL II. PUBLICITAT A LES FAÇANES DELS IMMOBLES**

### **Article 88. Utilització de les façanes per a la col·locació de publicitat**

Sense perjudici del que disposa la normativa urbanística, es podrà col·locar publicitat en les façanes dels immobles, sempre que es compleixin aquestes condicions:

- a) Que es compti amb l'autorització de l'usuari de l'immoble més proper al lloc de col·locació de la publicitat.
- b) Que la publicitat s'adhereixi amb cinta adhesiva, que sigui fàcilment retirable i que un cop retirada no deixi marques ni senyals visibles.
- c) Que les dimensions del suport físic de l'anunci no siguin superiors a la mida A-3 (420 x 297 mm).
- d) Que no es col·loquin a una alçada superior a 2 metres.
- e) Que la publicitat sigui retirada per la persona o persones que l'han col·locada, un cop hagi passat l'esdeveniment que anunciés o en el termini de quinze dies si no n'anuncia cap.

En cas d'incompliment de les condicions anteriors, l'Ajuntament podrà ordenar de retirar la publicitat, i actuar subsidiàriament amb despeses a càrrec de la persona responsable.

### **Article 89. Característiques del material publicitari**

Tot el material publicitari repartit haurà de portar en lloc visible la identificació de l'empresa distribuïdora, i en cas contrari s'entendrà que el repartiment l'està efectuant l'anunciant, el qual assumirà les responsabilitats que se'n poguessin derivar.

Per garantir un bon servei i evitar molèsties als ciutadans, el material publicitari objecte de distribució tindrà unes dimensions exteriors adequades al tamany habitual de les bústies.

#### **Article 90. Col·laboració de les empreses de distribució de material publicitari**

Les empreses de distribució de material publicitari recomanaran als seus clients la quantitat a repartir-ne, així com la seva periodicitat, amb la intenció de disminuir-ne el seu impacte i garantir-ne la seva eficàcia.

Les empreses de distribució de material publicitari recomanaran als seus clients la necessitat d'usar paper reciclat, de no usar paper clorat, d'evitar la plastificació i els prospectes setinats, així com la conveniència d'afavorir l'ús de tintes ecològiques.

El material publicitari, un cop usat, tindrà la consideració de residu municipal reciclable. Les empreses de distribució de material publicitari aconsellaran els seus clients que incloguin en la seva publicitat missatges d'educació ambiental i molt expressament, de la necessitat de dipositar la publicitat, un cop usada, en els contenidors especials de recollida de paper dels serveis municipals.

### **TÍTOL V. DELS IMMOBLES**

#### **Article 91. Nomenclàtor**

1. Les vies públiques es diferencien i identifiquen amb un nom diferent per a cada una d'elles.
2. La denominació de les vies públiques respondrà a noms que tinguin un sentit territorial, cultural, històric o local, que pugui ser significatiu.
3. Correspondrà al Ple de l'Ajuntament la denominació de les vies públiques sense nom o la modificació de l'existent.

#### **Article 92. Retolació**

1. L'Ajuntament durà a terme la retolació de les vies públiques, mitjançant la col·locació d'una placa, com a mínim en cada xamfrà, en la qual constarà el nom de la via.
2. Les plaques respondran al model definit per l'Ajuntament. Excepcionalment, podrà autoritzar-se als particulars la col·locació d'un model de placa diferent.
3. Els propietaris o promotors d'edificis que es construeixin sobre solars en un xamfrà estaran obligats a col·locar una placa de retolació de la via o vies públiques a les que l'edifici doni façana, segons el model oficial aprovat.

#### **Article 93. Numeració**

1. Els immobles que donen front a la via pública seran objecte de numeració.
2. La numeració de la via pública se subjectarà a les regles següents:
  - a) La numeració serà sempre correlativa. Llevat d'excepcions justificades, s'assenyalaran amb números parells les finques del costat dret i amb imparells les del costat esquerra. Es prendrà com a origen del sentit de la numeració viària la cruïlla formada per l'avinguda Jaume I, carrer Berenguer III, avinguda Rafael Casanova i avinguda Burgos (Quatre Cantons).
  - b) Les finques amb front a dues o més vies tindran en cada una d'elles la numeració corresponent.
  - c) A les vies amb edificacions en un sol costat, les finques tindran numeració correlativa d'imparell i parell.

d) Les finques situades en places tindran també numeració correlativa d'imparells i parells, llevat que algun o alguns dels costats de la plaça constitueixin un tram d'una altra via pública. En aquest cas, les finques situades en aquest tram portaran la numeració corresponent a la via de la qual formen part.

e) Les finques resultants de la segregació d'una altra que ja tingués numeració assignada, conservaran el número originari amb una lletra annexa a cadascuna de les finques resultants, començant per la A, i mentre no es verifiqui la revisió general de la numeració de la via pública.

f) La finca resultant de l'agregació de dues o més finques les quals tinguessin assignada numeració, conservaran tots els números originaris, units per guió, mentre no es faci la revisió esmentada.

3. Per a la numeració de les vies públiques o la seva revisió, els Serveis Tècnics Municipals formularan el projecte corresponent, integrat per memòria, relació de números, antics i nous, i pla parcel·lari, que serà sotmès a informació pública per un termini de quinze dies, i aprovat, si escau, per l'Alcaldia.

#### **Article 94. Indicador numerari**

1. El model d'indicador numerari s'ajustarà al model o als requisits establerts per l'Ajuntament. Excepcionalment, podrà autoritzar-se als particulars la col·locació d'un model diferent.

2. Els propietaris dels edificis o solars hauran de col·locar l'indicador numerari al costat de la porta principal d'entrada o en el centre de la línia de la finca, una vegada li hagi estat assignada o modificada la numeració corresponent. Estaran obligats també a retirar qualsevol indicador numerari que no correspongui a la numeració oficial aprovada per l'Ajuntament.

També hauran de garantir, en tot moment, la seva visibilitat i netedat.

#### **Article 95. Servituds administratives**

1. Els propietaris d'immobles estan obligats a consentir les servituds administratives establertes per a la utilitat pública i, en particular, hauran de suportar la instal·lació en façanes, reixats i tanques d'elements indicadors de retolació de la via, de senyals de circulació o de referència del servei públic, i instal·lacions d'enllumenat públic, o la de qualsevol altre element d'un servei públic.

2. Aquesta servitud serà gratuïta i s'establirà mitjançant notificació prèvia al propietari de l'immoble afectat, sense cap més indemnització que la dels desperfectes que es poguessin ocasionar.

### **TÍTOL VI. DE L'ÚS DE LA VIA PÚBLICA**

#### **Article 96. Conceptes bàsics**

Els usos regulats en aquesta ordenança han de ser de les classes següents:

- a) Ús comú general
- b) Ús comú especial
- c) Ús privatiu

### **CAPÍTOL I. ÚS COMÚ GENERAL**

#### **Article 97**

L'ús i el gaudi de les vies públiques i altres béns d'ús públic municipal es considera ús comú general, sempre que no hi concorri cap circumstància que pugui determinar-ne la inclusió en cap dels supòsits establerts en els articles següents.

### **Article 98**

L'ús comú general pot ser exercit lliurement per qualsevol persona, d'acord amb la naturalesa dels béns i sense més limitacions que les establertes en aquesta ordenança, les de circulació i neteja de la via pública, i en les lleis i altres disposicions d'aplicació general.

## **CAPÍTOL II. ÚS COMÚ ESPECIAL**

### **Article 99**

Tenen la consideració d'ús comú especial de la via pública les modalitats següents:

- a) Les activitats o instal·lacions que suposin una intensitat d'utilització o concorrin altres circumstàncies anàlogues que excedeixin del que es pugui considerar com d'utilització normal, encara que no s'ocupi la via pública.
- b) Les activitats o instal·lacions en què hi hagi una ocupació transitòria de la via pública sense cap modificació.
- c) Les instal·lacions que ocupin la via pública amb caràcter accessori d'activitats o instal·lacions de domini privat.

En tots els casos, és necessària la possessió de la corresponent autorització municipal. La Policia Municipal restablirà el ple domini públic en els supòsits en què no es compti amb la corresponent autorització municipal.

### **SECCIÓ 1a. VENDA AMBULANT I FIRES**

#### **Article 100**

1. La venda ambulante en la via pública comprèn únicament aquells supòsits previstos en el *Reglament del mercat no sedentari setmanal* (BOP núm. 210, de 2 de setembre de 1989).
2. La instal·lació d'atraccions, parades, estands i casetes a la via pública amb motiu de la celebració d'una fira, es regirà, si s'escau, pel reglament municipal específic, i subsidiàriament per aquesta ordenança.

### **SECCIÓ 2a. VENDA EN LLOCS NO PERMANENTS**

#### **Article 101**

La venda en la via pública en llocs no permanents, amb motiu de fires o festes tradicionals o no, pot comprendre articles com ara xurros, castanyes, flors, gelats i altres.

#### **Article 102**

1. Els llocs han de ser fàcilment desmuntables i no poden ser fixats permanentment al terra.
2. L'Administració municipal pot aprovar models de llocs de venda en la via pública, per tal que les sol·licituds de llicència dels interessats s'hi ajustin, excepte les variacions permeses en cada cas.

#### **Article 103**

Les llicències han de tenir la durada següent:

- a) Si tenen per objecte la venda en ocasió de fires o festes tradicionals, el termini de durada de la fira o de les festes ha de ser determinat per la mateixa llicència.

b) En un altre cas, i en cas que no hi hagi acord exprés, un any com a màxim, susceptible de ser prorrogat per l'Alcaldia per períodes iguals, si el titular o el seu successor ho sol·licita un mes abans d'acabar el termini o qualsevol de les seves pròrrogues.

### **SECCIÓ 3a. ALTRES ACTIVITATS AL CARRER**

#### **Article 104**

1. Es pot autoritzar l'exercici d'activitats de carrer pròpies de fotògrafs, afiladors, drapaires, pintors, músics, enllustradors i altres activitats de característiques similars.
2. Resten prohibides a la via pública totes aquelles conductes que tendeixin a promoure o facilitar la prostitució.

### **SECCIÓ 4a. INSTAL·LACIÓ DE CADIRES, TAULES, VETLLADORS, PARA-SOLS, ETC.**

#### **Article 105. Característiques de l'ocupació**

L'ocupació de la via pública mitjançant cadires, taules, vetlladors, para-sols, etc. resta subjecta a llicència municipal per l'ús privatiu que representen del domini públic. Les llicències s'atorguen a precari i són revocables per causa d'interès públic.

La llicència s'atorgarà pel termini i de conformitat amb el que preveu l'Ordenança fiscal reguladora de la taxa per ocupació i aprofitament especial de terrenys d'ús públic.

#### **Article 106. Condicions generals**

1. La col·locació de vetlladors, cadires, etc., en la via pública s'ha de fer de manera que quedi prou espai lliure per al pas de vianants.
2. Queda prohibida aquesta modalitat d'ocupació de la via pública en les voreres de menys de tres metres i mig d'amplada, i en les calçades per al trànsit rodat de vehicles.
3. Es considera espai mínim per al pas de vianants el d'1,50 m.  
El nivell inferior dels tendals i para-sols ha d'estar a una alçada mínima de 2,20 m. Les tarimes que s'instal·lin sobre la vorera per sustentar els vetlladors o paravents no es poden elevar més de 10 cm sobre el seu nivell.
4. El titular de la llicència d'ocupació ha de delimitar l'espai autoritzat, mitjançant unes ratlles de color blanc a les cantonades de la superfície autoritzada, que formin un angle recte, de 4 cm de gruix i 20 cm de llargada.
5. Les instal·lacions seran sempre a càrrec de la persona interessada, i no seran mai fixes, ni es podrà fer cap mena d'encast ni obra a les voreres o al mobiliari urbà. Sempre caldrà atendre les indicacions que donin els serveis municipals.

#### **Article 107. Obligacions de la persona titular de la llicència**

La persona titular de la llicència està subjecta a les obligacions següents:

- a) A la delimitació de l'espai autoritzat segons el que disposa l'article anterior.
- b) A no ocupar el domini públic més enllà de la superfície autoritzada. L'incompliment reiterat d'aquesta obligació comportarà la revocació de la llicència.
- c) A esborrar la delimitació de l'ocupació un cop extingida la llicència.
- d) A mantenir l'espai ocupat i el seu entorn en perfectes condicions de neteja.
- e) A no utilitzar-hi cap tipus d'instal·lació de so.

f) A complir la resta de condicions en les que s'atorgui la llicència.

### **Article 108. Modalitats de l'ocupació**

L'ocupació de la via pública contemplada en aquest Capítol pot ser dels següents tipus:

- a) Taules i cadires
- b) Taules i cadires amb tendal
- c) Taules i cadires amb tenda.

### **Article 109. Especialitats de les llicències vinculades a una activitat d'hostaleria**

L'ocupació de la via pública contemplada en aquest Capítol, quan estigui vinculada a alguna activitat de les contemplades en l'*Ordenança municipal dels establiments de concurrència pública en l'àmbit de l'hostaleria, jocs d'atzar, d'ambientació musical i d'espectacles i similars* (BOP núm. 225, de 19 de setembre de 2000), està subjecta a les condicions especials següents:

- a) L'horari de l'establiment en l'espai ocupat de la via pública podrà ésser de 9 a 0,30 hores, llevat de divendres, dissabtes i vigílies de festa que podrà allargar-se fins les 2 hores. En tot cas aquest horari no podrà ser superior al que pugui estar establert en la llicència del propi establiment.
- b) Podran ser titulars de l'ocupació aquelles persones que disposin de la llicència definitiva de l'activitat.
- c) Només s'autoritzaran instal·lacions elèctriques en aquells llocs il·luminats de manera insuficient.
- d) En cap cas no es podran utilitzar generadors d'electricitat.
- e) Les instal·lacions elèctriques, cas de ser necessàries, caldrà que compleixin el Reglament electrotècnic de baixa tensió, i no podran utilitzar com a suport el mobiliari urbà.
- f) La longitud de l'ocupació serà com a màxim la de l'amplada del local, coincidint amb la seva façana. Excepcionalment, es podrà superar aquesta longitud davant d'un local veí obert al públic, amb la conformitat prèvia de la persona que en sigui titular.
- g) A passeigs i places es podran establir criteris especials segons les sol·licituds de les possibles persones interessades.
- h) Les taules, cadires, para-sols, etc. s'hauran de guardar al local del sol·licitant fora de les hores d'ocupació de la via pública, sempre que hi hagi un tancament superior a 24 hores.

### **Article 110**

Amb motiu de festes majors o altres festivitats extraordinàries, es poden atorgar llicències extraordinàries a discreció de l'Alcaldia.

## **SECCIÓ 5a. COL·LOCACIÓ I ESTACIONAMENT EN LA VIA PÚBLICA I EN LES VORERES DE MERCADERIES O ALTRES OBJECTES O ELEMENTS**

### **Article 111**

1. En el cas de col·locació i estacionament en la via pública i en les voreres, davant d'establiments, de mercaderies o altres objectes o elements, la llicència municipal definirà el perímetre ocupable a la vorera o, si no n'hi ha, a la calçada. Aquest perímetre no es podrà sobrepassar.
2. En cap cas no es permet l'ocupació de la via pública i de les voreres si no es respecte el pas mínim que estableix l'article 106.3 d'aquesta ordenança; i les mercaderies, els objectes o els elements que impedeixin l'existència d'aquest espai lliure poden ser retirats per les brigades municipals.



## **SECCIÓ 6a. CARAVANES I ACAMPADES**

### **Article 112**

1. L'aparcament de caravanes en la via pública queda expressament prohibit en el terme municipal de Mollet del Vallès.
2. També està expressament prohibida en tot el terme municipal l'acampada amb tendes o similars.
3. Excepcionalment es podrà atorgar llicència municipal, quan hi concorrin especials circumstàncies.

## **CAPÍTOL III. ÚS PRIVATIU**

### **Article 113. Modalitats**

Pel que fa a l'ús privatiu, es distingeixen les modalitats següents:

- a) Quioscos
- b) Columnes i altres instal·lacions publicitàries
- c) Aparells o màquines automàtiques de venda o esbarjo

### **Article 114. Títol habilitant**

L'ús privatiu en les tres modalitats indicades resta subjecte a concessió administrativa.

## **TÍTOL VII. DE LA NETEJA DE LA VIA PÚBLICA**

### **CAPÍTOL I. DE LA NETEJA EN GENERAL**

### **Article 115. Servei de neteja**

1. El servei de neteja de la via pública es prestarà per l'Administració municipal, per gestió directa o indirecta, sense perjudici de les obligacions imposades als ciutadans i ciutadanes en els articles següents.
2. Aquest servei es practicarà dintre l'horari i programació que estableixi l'Administració municipal.

### **Article 116. Obligacions generals**

1. En els solars, i marges de rius, de vies de tren i de carreteres no es podran llançar escombraries, runes, mobles i altres objectes.
2. Els propietaris dels immobles hauran de mantenir-los lliures d'escombraries, runes, mobles, males herbes, animals nocius per a la salut humana i altres objectes. En cas contrari, l'Ajuntament requerirà la propietat per tal que deixi l'immoble en les condicions degudes, i podria actuar-hi subsidiàriament en el supòsit que aquella no ho faci.

### **Article 117. Immobles en construcció**

Els contractistes dels edificis en construcció o en aquells on es realitzin obres, hauran de mantenir la vorera o voreres corresponents, els escocells, les rigoles i els embornals nets en tot moment i, en qualsevol cas, els deixaran nets al finalitzar la jornada laboral. Les voreres hauran de regar-se abans de ser escombrades.

### **Article 118. Establiments davant dels quals es realitzin operacions de càrrega i descàrrega**

1. Els titulars d'establiments davant dels quals es realitzin operacions de càrrega i descàrrega hauran d'escombrar les voreres diàriament i, a més, quantes vegades sigui precís per mantenir-les en les condicions de neteja degudes.
2. També hauran d'escombrar-les quan ho ordenin els agents de l'autoritat municipal, en consideració a l'estat de brutícia de la via pública.

### **Article 119. Establiments de venda a la menuda de productes alimentaris o anàlegs, amb embolcall, de consum o ús immediat, i establiments de concurrència pública**

1. Els titulars d'aquests establiments hauran de situar, en lloc visible i en l'accés al seu local o les seves instal·lacions, papereres o recipients apropiats amb l'objecte de tenir sempre neta la via pública.
2. També seran responsables del manteniment de la neteja de les voreres o espais de vianants que puguin ocupar.

### **Article 120. Quioscs, tómboles**

Els titulars de llicències o concessions administratives de quioscs, de taules i cadires en la via pública, tómboles, rifes o sorteigs, i de col·locació de mercaderies o altres objectes en la via pública, a més de les obligacions contingudes en l'article anterior, seran responsables de la retirada de la via pública d'ampolles, envasos, gots i altres deixalles produïdes per l'activitat de la instal·lació. Als efectes d'aquesta obligació, la superfície que ocupen es considera ampliada a deu metres del seu perímetre.

### **Article 121. Nevades**

1. L'Administració municipal ordenarà i organitzarà el servei de neteja de la neu dipositada en les vies públiques.
2. A més, els ciutadans observaran les prevencions següents:
  - a) En tota finca urbana, les persones que hi resideixin i/o els titulars dels establiments comercials i industrials, organitzaran i prestaran un servei extraordinari de neteja de la vorera corresponent, per deixar-la lliure de la neu que s'hi anés acumulant. En cas d'utilitzar sal per dissoldre la neu, aquesta no podrà tirar-se als escocells dels arbres o damunt d'altra vegetació.
  - b) La neu que no pugui fer-se líquid serà amuntegada a la vorera, sense tirar-la al centre de la calçada, i de manera que quedi expedit l'accés a l'embornal. Entre la façana i la neu amuntegada, es deixarà net i expedit l'espai suficient per al pas de vianants.
  - c) La neu amuntegada en els terrats, les terrasses, els balcons i altres sortints dels edificis no podrà llançar-se a la via pública, llevat la disposició contrària de l'Alcaldia.
  - d) Durant les operacions de neteja i recollida de la neu en la via pública, els propietaris o conductors de vehicles hauran de seguir, pel que fa al seu estacionament o aparcament, les instruccions que l'autoritat municipal dicti a l'efecte.

### **Article 122. Actes no permesos en la via pública**

No es podran realitzar en la via pública les conductes i els actes següents:

- a) Llançar i abocar a la calçada, voreres, escocells dels arbres i solars tot tipus de productes, siguin en estat sòlid, líquid o gasós, llevat els casos d'autorització municipal expressa i prèvia en llocs determinats.

Els residus sòlids de tamany petit, com els papers, embolcalls, xiclets i similars, hauran de dipositar-se en les papereres instal·lades a l'efecte. Les burilles de cigars o cigarretes s'hi hauran de llançar apagades.

- b) Dipositar escombraries fora dels llocs habilitats a l'efecte, i sempre d'acord amb el que estableixi el corresponent reglament del servei.
- c) Abocar o buidar qualsevol tipus de líquid.
- d) Escopir, orinar o defecar.
- e) Abandonar animals morts.
- f) Netejar vehicles o animals.
- g) Col·locar o estendre a les finestres, balcons i altres parts dels immobles visibles des de la via pública, objectes que atemptin contra l'estètica de l'entorn, tals com roba, pells, etc.
- h) Realitzar qualsevol treball o observar qualsevol conducta que desdigni la neteja i decòrum de la via pública.
- i) Espolsar catifes, roba d'ús domèstic i qualsevol altre objecte a les portes, balcons o finestres que donen a la via pública.
- j) Abandonar a la via pública els carretons facilitats per comerços i altres establiments. Els establiments comercials que disposin de carretons per als seus clients hauran de vetllar perquè aquells no surtin del seu recinte, i en cas de fer-ho hauran de retornar-los al seu lloc d'origen.

#### **Article 123 (sense contingut)**

#### **Article 124. Reg**

1. El reg de les plantes situades en parts de l'immoble que donen a la via pública haurà de fer-se amb el capteniment assenyalat en l'article anterior i només en l'horari comprès entre les 22 h de la nit i les 7 h del matí.
2. Els testos i els gerros de flors col·locats en les obertures dels edificis no podran oferir perill de caure en la via pública.

En cas que els objectes esmentats no es trobessin en les condicions de seguretat degudes, els agents de l'autoritat municipal avisaran al seu propietari per tal que prengui les mesures adequades per eliminar el perill potencial. En el supòsit d'inobservança, l'Alcaldia decretarà d'ofici la retirada dels objectes perillosos.

## **CAPÍTOL II. DE LA RECOLLIDA DE RESIDUS MUNICIPALS**

#### **Article 125**

El capteniment dels ciutadans i de les ciutadanes envers la recollida de residus sòlids s'ha d'ajustar a les disposicions del *Reglament municipal del servei de recollida de residus municipals*. En defecte d'aquest, caldrà atènyer-se a les ordres i instruccions que dictin les autoritats municipals, i a les disposicions derivades de la legislació reguladora dels residus.

## **TÍTOL VIII. INFRACCIONS I SANCIONS**

### **CAPÍTOL I. RÈGIM SANCIONADOR**

#### **Article 126. Concepte d'infracció**

Constitueixen infracció administrativa d'aquesta ordenança les accions i omissions que representin vulneració dels seus preceptes, tal com apareixen tipificats en els seus articles

La regulació de la potestat sancionadora que fa aquesta ordenança s'entén sense perjudici del que pugui contemplar la legislació sectorial corresponent.

### **Article 127. Responsabilitat**

1. Són responsables de les infraccions administratives les persones físiques que les cometin a títol d'autors i coautors.

Aquesta responsabilitat es podrà estendre a aquelles persones que per llei se'ls atribueixi el deure de preveure la infracció administrativa comesa per uns altres.

En el cas que, una vegada practicades les diligències d'investigació oportunes adreçades a individualitzar la persona o persones infractores, no sigui possible determinar el grau de participació dels diversos subjectes intervinents en la comissió de la infracció, la responsabilitat serà solidària.

2. De les infraccions relatives a actes subjectes a llicència que es produeixin sense la seva obtenció prèvia o amb incompliment de les seves condicions, en seran responsables les persones físiques i jurídiques que siguin titulars de la llicència i, si aquesta no existís, la persona física o jurídica sota la relació de dependència de la qual actuï l'autor material de la infracció.

3. Els organitzadors de qualsevol acte públic de naturalesa cultural, lúdica, festiva, esportiva o similar, seran responsables directes i solidaris de les infraccions a aquesta Ordenança que s'hi puguin cometre.

### **Article 128. Classificació de les infraccions i límits de les sancions econòmiques**

1. Les infraccions administratives d'aquesta ordenança es classifiquen en lleus, greus i molt greus, de conformitat amb l'article 140 de la Llei 7/1985, reguladora de les bases de règim local.

2. Les sancions derivades de les infraccions administratives tindran la naturalesa de multa, i els seus imports tenen en compte el que preveu l'article 141 de la Llei 7/1985, reguladora de les bases de règim local, tot això sense perjudici del que es preveu en aquesta Ordenança sobre mesures alternatives a la multa.

3. La imposició de les sancions serà compatible amb l'exigència a l'infractor que reposi la situació alterada al seu estat originari i amb la indemnització pels danys i perjudicis causats pels fets sancionats.

### **Article 128 bis. Graduació de les sancions**

1. La graduació de les sancions tindrà en compte els criteris següents:

- a) L'existència d'intencionalitat o reiteració.
- b) La naturalesa dels perjudicis ocasionats.
- c) La reincidència, per comissió en el termini d'un any de més d'una infracció de la mateixa naturalesa.
- d) La transcendència social.
- e) Si s'escau, el fet que l'objecte de la infracció sigui legalitzable.
- f) El benefici derivat de l'actuació infractora.
- g) El grau de participació per títol diferent de la persona infractora principal.

2. Pel que respecta a la graduació de les sancions per incompliment de la prohibició de consumir begudes alcohòliques a la via pública, tindran la condició de circumstàncies agreujants les següents:

- a) Quan el consum el facin de forma massiva grups de ciutadans, o convidi a l'aglomeració d'aquests.
- b) Quan com a resultat de l'acció del consum, es deteriori la convivència i la tranquil·litat de l'entorn, o es provoquin situacions d'insalubritat o perjudicis a l'entorn i els seus elements configuradors.

- c) Quan el consum s'exterioritzi en forma denigrant per als vianants o per a la resta d'usuaris dels espais públics.
- d) Quan els llocs es caracteritzin per l'afluència o presència d'infants o adolescents.
- e) Quan el consum es faci en envasos de vidre o de llauna.

### **Article 129. Prescripció i caducitat**

1. Les infraccions molt greus prescriuen al cap de tres anys; les greus, al cap de dos anys; i les lleus, al cap de sis mesos.

Aquests terminis es començaran a comptar a partir del dia en què la infracció s'hagués comès.

2. Les sancions imposades per faltes molt greus prescriuen al cap de tres anys; les imposades per faltes greus, al cap de dos anys; i les imposades per faltes lleus, al cap d'un any.

Aquests terminis es començaran a comptar des del dia següent a aquell en què hagués adquirit fermesa en via administrativa la resolució per la qual es va imposar la sanció.

3. Transcorreguts sis mesos des de l'inici del procediment sancionador sense que aquest s'hagi resolt i notificat, es produirà la seva caducitat.

Aquests terminis s'interrompran en el supòsit que el procediment s'hagués paralitzat per alguna causa imputable als interessats o perquè els fets hagin passat a la jurisdicció penal.

### **Article 130. Mesures cautelars**

L'òrgan competent per a la incoació del procediment sancionador pot adoptar, mitjançant resolució motivada, les mesures cautelars de caràcter provisional que siguin necessàries per a la bona finalitat del procediment, evitant el manteniment dels efectes de la infracció i impulsant les exigides pels interessos generals.

En aquest sentit, podrà acordar la suspensió de les activitats que es realitzin sense llicència i la retirada d'objectes, materials, utensilis o productes amb què s'estigués generant o s'hagués generat la infracció.

Aquestes mesures les podrà adoptar mitjançant la Policia Municipal després de formulada la denúncia preceptiva; i hauran de ser mantingudes, modificades o aixecades per l'òrgan que incoï el procediment.

### **Article 131. Competència i procediment**

1. L'Alcaldia pot delegar la competència per a l'inici dels procediments sancionadors que s'hagin de tramitar com a conseqüència de l'aplicació d'aquesta ordenança, i les funcions instructora i resolutòria d'aquests procediments. La delegació d'aquestes facultats haurà de fer-se en òrgans diferents de l'Ajuntament.

2. S'utilitzarà amb preferència el procediment abreujat. En la seva tramitació es podran acumular, si escau, l'exigència a la persona infractora que reposi la situació alterada per la infracció al seu estat originari i la determinació de la quantia a què ascendeix la indemnització pels danys i perjudicis causats en el domini públic, els edificis municipals, les instal·lacions municipals, l'arbrat i el mobiliari urbà.

3. La indemnització pels danys i perjudicis causats es determinarà, si la seva tramitació no s'acumulés al procediment sancionador, en un procediment complementari amb audiència del responsable.

4. En tots els casos, les valoracions realitzades pels Serveis Tècnics Municipals serviran de base per a la determinació dels danys i perjudicis causats.

5. Les resolucions administratives donaran lloc, segons els supòsits, a l'execució subsidiària i al procediment de constrenyiment sobre el patrimoni, o a deixar expedida la via judicial corresponent.
6. Quan els danys i perjudicis s'ocasionessin a béns i instal·lacions de caràcter no municipal, amb independència de la sanció administrativa que pogués correspondre pels fets, es podran facilitar els antecedents dels fets i la seva quantificació als titulars dels béns o drets, per si desitgessin acudir a la via judicial.

### **Article 132. Terminació convencional i mesures alternatives.**

1. Determinada la responsabilitat administrativa de la persona infractora, i determinada la multa, i quantificada la indemnització pels danys i perjudicis causats, podrà convenir-se de forma voluntària la substitució de la quantia de la multa pecuniària i de la indemnització pels danys i perjudicis, per la realització física dels treballs de reparació o de prestacions socials per a la comunitat, quan els autors tinguin l'edat laboral, o la participació en activitats formatives i de reeducació en els valors cívics, quan siguin menors de setze anys.
2. Queden excloses de la possibilitat de substituir la sanció pecuniària:
  - a) Les persones que hagin comès una infracció greu o molt greu.
  - b) Les persones que hagin reincidit en la comissió d'una mateixa infracció lleu.
  - c) Les persones que hagin obstruït o obstaculitzat l'actuació municipal durant la instrucció del procediment sancionador.
3. La durada màxima de l'activitat alternativa a la sanció econòmica és de trenta hores.
4. L'organització del sistema de prestació substitutiva a la sanció econòmica, i també el catàleg de les mesures alternatives a la sanció econòmica seran regulats per resolució de l'Alcaldia.

### **Article 133. Normativa complementària**

Per a allò que no s'ha previst en aquest Capítol sobre règim sancionador, serà d'aplicació la *Llei 30/1992, de 26 de novembre, de règim jurídic de les administracions públiques i del procediment administratiu comú* (BOE núm. 285, de 27 de novembre de 1992), el *Decret 278/1993, de 9 de novembre, sobre el procediment sancionador d'aplicació als àmbits de competència de la Generalitat* (DOGC núm. 1827, de 29 de novembre de 1993), i, supletòriament, el *Reial Decret 1398/1993, de 4 d'agost, pel qual s'aprova el Reglament del procediment per a l'exercici de la potestat sancionadora* (BOE núm. 189, de 9 d'agost de 1993), o normes que els puguin substituir.

## **CAPÍTOL II. INFRACCIONS I SANCIONS DELS TÍTOLS I, II I VI**

### **Article 134. Infraccions**

1. Constituirà infracció la vulneració de les prohibicions o els mandats continguts en els Títols I, II i VI d'aquesta ordenança.
2. Són infraccions molt greus:
  - a) Desenvolupar actituds violentes o intimidatòries que causin alteracions de l'ordre públic, amb danys directes sobre béns o persones.
  - b) Conculcar la dignitat de les autoritats municipals i dels seus agents quan actuïn en el compliment de les seves funcions.
  - c) Conculcar la dignitat d'infants, gent gran o persones amb discapacitats.
  - d) L'incompliment de les conductes descrites als articles 21, 22 i 24 quan afectin a escultures, monuments i edificis catalogats o protegits.

- e) Efectuar focs, activitats pirotècniques o similars a la via o espais públics en temporades de prohibició expressa o, en qualsevol cas, en zones arbrades, així com realitzar-ho sense autorització municipal.
  - f) La usurpació o retenció de béns de domini públic
  - g) L'ús comú especial o privatiu de béns de domini públic sense la corresponent autorització o concessió administrativa.
  - h) La producció de danys en béns de domini públic, quan el seu import superi la quantitat de 1.500 euros.
  - i) La realització d'obres, treballs i altres actuacions no autoritzades en béns de domini públic.
  - j) La ocultació o alteració maliciosa de dades aportades als expedients administratius.
  - k) Connectar qualsevol instal·lació a la xarxa de l'enllumenat públic sense autorització.
  - l) La reincidència en la comissió d'infraccions greus en els darrers dos anys.
  - m) La reiteració en la comissió d'infraccions greus en els darrers dos anys
3. Són infraccions greus:
- a) Conculcar la dignitat de les persones.
  - b) Desenvolupar actituds violentes o intimidatòries que causin alteracions de l'ordre públic, sense danys directes sobre béns o persones.
  - c) Produir molèsties als veïns, en relació amb els articles 4 i 6, directament, o per mitjà d'animals, menors, o altres persones de les quals s'hagi de respondre.
  - d) Consumir begudes alcohòliques a la via pública, en llocs públics o fora dels espais autoritzats.
  - e) La promoció pública de begudes alcohòliques i qualsevol distribució de mostres.
  - f) Proferir expressions irrespectuoses a autoritats i els seus agents amb ànim menyspreant que tinguin caràcter greu en el concepte i accepció social.
  - g) Desobeir indicacions o ordres dels agents de l'autoritat i mantenir l'incompliment.
  - h) L'incompliment de les prohibicions dels articles 21, 24, 25, 26 i 33.
  - i) La producció de danys en béns de domini públic, quan el seu import estigui comprès entre 750 i 1.499 euros.
  - j) L'ús de béns de domini públic objecte de concessió o autorització sense subjectar-se al seu contingut o per a finalitats diferents d'aquelles que les van motivar.
  - k) Les actuacions sobre béns afectes a un servei públic que no permeti o dificulti la normal prestació d'aquell.
  - l) La obstrucció a l'activitat de control o inspectora de l'Ajuntament
  - m) La reincidència en la comissió de faltes lleus en el darrer any.
  - n) La reiteració en la comissió de faltes lleus en el darrer any.
4. Són infraccions lleus:
- a) Actituds desconsiderades o de menyspreu realitzades a la via pública que repercuteixin sobre la convivència ciutadana.
  - b) Participar en discussions o baralles a la via pública o llocs públics.
  - c) Proferir expressions contràries a les indicacions fetes pels agents i les autoritats que impliquin un menyspreu.
  - d) La producció de danys a la via pública i als seus elements estructurals i mobiliari urbà, quan el seu import sigui inferior a 750 euros
  - e) L'incompliment de qualsevol de les prohibicions establertes en aquesta Ordenança, llevat que sigui qualificat de greu o molt greu.
  - f) L'incompliment de les disposicions que regulen la utilització dels béns destinats a un servei públic pels seus usuaris

- g) L'incompliment del deure dels titulars de concessions o autoritzacions de conservar en bon estat els béns de domini públic.
- h) Causar molèsties al veïnat i usuaris de la via pública en les operacions d'instal·lació, explotació de l'activitat, càrrega i descàrrega de mercaderies o retirada de recipients, entre d'altres
- i) La demora no justificada en l'aportació d'informació o documents en general requerits per l'Ajuntament en el control i inspecció d'actuacions
- j) Qualsevol altre comportament que suposi un mal ús o embruti la pública o els seus elements estructurals i mobiliari urbà.

### **Article 135. Sancions**

Llevat que hi hagi una previsió legal diferent, les infraccions tipificades en aquest Capítol, seran sancionades amb multa d'acord amb el següent:

- a) Les infraccions lleus, fins a un import de 750 euros.
- b) Les infraccions greus, amb un import comprès entre 750,01 i 1.500 euros.
- c) Les infraccions molt greus, amb un import comprès entre 1.500,01 i 3.000 euros.

## **CAPÍTOL III. INFRACCIONS I SANCIONS DEL TÍTOL III**

### **Article 136. Infraccions administratives**

1. Es consideren infraccions administratives les accions i les omissions que contravenen les obligacions que estableix el Títol III d'aquesta ordenança (articles 34 al 72).
2. Les infraccions es classifiquen en lleus, greus i molt greus, de conformitat amb la tipificació que estableixen els articles següents.

### **Article 137. Tipificació de les infraccions**

1. Es tipifiquen com a infraccions administratives en matèria d'activitats sotmeses a llicència municipal, les següents:

#### 1.1. Molt greus:

- a) Falsejar els certificats tècnics.
- b) Superar en més de 10 unitats els valors guia d'immissió que estableix l'article 42.
- c) Posar en funcionament focus emissors quan se n'hagi ordenat el precinte o la clausura.
- d) Reincidir en infraccions greus.

#### 1.2. Greus:

- a) Superar en més de 5 unitats els valors guia d'immissió que estableix l'article 42.
- b) No disposar de l'aïllament acústic i/o vibratori imposat en la llicència.
- c) Instal·lar o ampliar sense llicència les activitats susceptibles de produir molèsties per sorolls i/o vibracions.
- d) Desatendre els requeriments municipals per a la correcció de les deficiències observades.
- e) La negativa o resistència a la tasca d'inspecció i de vigilància de l'Administració.
- f) Negar-se o resistir-se a subministrar dades o a facilitar la informació sol·licitada per les autoritats competents o pels seus agents en el compliment de les seves funcions; i subministrar informació o documentació falsa, inexacta, incompleta o que indueixi a error, implícitament o explícitament.
- g) Posar en funcionament focus emissors quan se n'hagi limitat el temps.
- h) Reincidir en infraccions lleus.

#### 1.3. Lleus:

- a) Superar fins a 5 unitats els valors guia d'immissió que estableix l'article 42.



- b) Qualsevol altra infracció no tipificada en els apartats anteriors.
2. Es tipifiquen com a infraccions administratives en matèria d'accions singulars (capítols IV i V del Títol III), les següents:
- 2.1. Greus:
- a) Superar en més de 5 unitats els valors guia d'immissió que estableix l'article 42.
  - b) Superar en més de 5 unitats els valors límits d'emissió dels vehicles que estableix l'article 43.
  - c) Exercir l'activitat sense l'autorització municipal preceptiva.
  - d) No presentar el vehicle per al seu reconeixement i inspecció.
  - e) Reincidir en infraccions lleus.
- 2.2. Lleus:
- a) Superar fins a 5 unitats els valors guia d'immissió que estableix l'article 42.
  - b) Superar fins a 5 unitats els valors límits d'emissió dels vehicles que estableix l'article 43.
  - c) Incomplir l'horari fixat.
  - d) Qualsevol altra infracció no tipificada en els apartats anteriors.

### **Article 138. Persones responsables**

Són responsables de les infraccions:

- a) Els titulars de les llicències o autoritzacions municipals
- b) Els explotadors de l'activitat
- c) Els tècnics que lliurin els certificats corresponents
- d) El titular del vehicle o el seu conductor
- e) La persona que causi la pertorbació

### **Article 139. Sancions**

La imposició de les sancions previstes per al Títol III d'aquesta ordenança es regeix per la normativa vigent en matèria de procediment sancionador aplicable pels ens locals.

### **Article 140. Classes de sancions**

Les sancions que es poden imposar són les següents:

- a) Multa
- b) Suspensió de l'activitat, total o parcial
- c) Retirada temporal o definitiva de la llicència

### **Article 141. Quantia de les sancions**

Les sancions econòmiques que es podran imposar seran les mateixes que les de l'article 135, llevat que la legislació sectorial en permeti de més elevades.

### **Article 142. Altres sancions imposables**

1. Per les infraccions molt greus, també es pot aplicar qualsevol de les sancions següents:
  - a) Clausura de l'activitat
  - b) Retirada temporal o definitiva de la llicència
  - c) Suspensió temporal de l'activitat
  - d) Precinte de focus emissors
2. Per les infraccions greus també es pot aplicar qualsevol de les sancions següents:
  - a) Suspensió temporal de l'activitat
  - b) Precinte de focus emissors

### **Article 143. Graduació de les sancions**

Les sancions corresponents a cada classe d'infracció es graduen tenint en compte els criteris següents, que poden ser valorats separatament o conjuntament:

- a) L'afectació de la salut de les persones
- b) L'alteració social a causa del fet infractor
- c) La possibilitat de restabliment de la realitat fàctica
- d) El benefici derivat de l'activitat infractora
- e) El grau de malícia de la persona que ha causat la infracció
- f) El grau de participació en el fet per títol diferent de l'anterior
- g) La capacitat econòmica de l'infractor
- h) La reincidència

### **Article 144**

1. L'autoritat municipal competent esmentada en l'article 131 és qui ordena la incoació dels expedients sancionadors i imposa les sancions que corresponguin.
2. La multa és compatible amb l'aplicació d'altres sancions, quan correspongui.
3. No té caràcter de sanció, la clausura o el tancament de l'activitat que no disposi de llicència. Tampoc no té caràcter de sanció, la suspensió cautelar del funcionament de l'activitat fins que es rectifiquin els defectes o es compleixin els requisits legals exigits.

### **Article 145**

Per exercir novament l'activitat que hagi estat clausurada o precintada, en part o en la totalitat, és indispensable trobar-se en possessió de la llicència que empari l'activitat en la seva totalitat i estat real, i també que s'adapti al projecte sobre la base del qual s'atorgà la llicència esmentada, havent-se de justificar la seva adequació mitjançant el certificat tècnic corresponent. En cas contrari, no es pot tornar a exercir l'activitat, encara que hagi transcorregut el termini imposat en la mesura aplicada.

## **CAPÍTOL IV. INFRACCIONS I SANCIONS DEL TÍTOL IV**

### **Article 146. Infraccions al capítol i del títol iv**

1. Són infraccions administratives les accions o les omissions tipificades per aquesta ordenança. Les infraccions es classifiquen en lleus, greus i molt greus:
2. Són infraccions lleus:
  - a) L'incompliment de les condicions formals establertes per la llicència corresponent.
  - b) L'incompliment dels deures establerts per la Llei 9/2000 o aquesta ordenança, quan per l'escassa transcendència no constitueixin infracció greu o molt greu.
3. Són infraccions greus:
  - a) L'exercici de les activitats publicitàries regulades per aquesta ordenança sense complir les condicions materials establertes per la llicència corresponent.
  - b) L'exercici de les activitats publicitàries regulades per aquesta ordenança sense la llicència municipal corresponent.
  - c) L'incompliment de les prohibicions establertes per l'article 79.
  - d) L'exercici de l'activitat fora de les zones d'actuació permeses o sense respectar les zones i els horaris d'actuació exclusiva reservats a altres subjectes.
  - e) La manca d'adopció de les mesures correctores establertes per l'article 80.

- f) L'incompliment de la regla establerta per l'article 83, relativa al repartiment domiciliari de publicitat.
  - g) La reincidència en la comissió d'infraccions lleus en el període d'un any.
  - h) La col·locació de publicitat a les façanes dels edificis contravenint el que disposa l'article 88.
  - i) La col·locació de publicitat a les façanes dels edificis contra la voluntat dels seus propietaris o titulars.
4. Són infraccions molt greus:
- a) La distribució de material publicitari o la difusió de missatges publicitaris que atemptin contra la dignitat de la persona o vulnerin els valors i els drets reconeguts per la Constitució, especialment en allò que fa referència a la infància, la joventut, la dona i els sectors socials més marginats, o que puguin comportar un risc per a la salut i la seguretat dels consumidors.
  - b) La falsedat o l'ocultació dels documents o les dades exigits per l'Administració per tal d'autoritzar o controlar les activitats publicitàries.
  - c) La reincidència en la comissió d'infraccions greus en el període de dos anys.

#### **Article 147. Responsables**

1. Són responsables de les infraccions tipificades per aquesta ordenança les persones que en resultin autores per acció o per omissió.
2. Sens perjudici del que estableix l'article 146, la quantia de la sanció es gradua de conformitat amb:
  - a) Els danys i els perjudicis causats a tercers, i també els que en derivin per raó de la conservació i la neteja dels llocs i els espais públics o de l'equipament i el mobiliari urbans.
  - b) El nombre de consumidors i usuaris afectats.
  - c) La quantia del benefici il·lícit obtingut.
  - d) La reiteració de conductes que hagin estat objecte de sanció en matèria de publicitat dinàmica.

#### **Article 148. Sancions**

1. Les infraccions a què es refereix aquesta ordenança són sancionades mitjançant l'aplicació de les mesures següents:
  - a) Les infraccions lleus, amb una multa de fins a 3.005,06 euros.
  - b) Les infraccions greus, amb una multa d'entre 3.005,07 euros i 30.050,60 euros, llevat de les infraccions h) i i) de l'article 146.3 en que només poden ser sancionades amb multes fins un import de 3.000 euros.
  - c) Les infraccions molt greus, amb una multa d'entre 30.050,61 euros a 601.012,10 euros.

#### **Article 149. Òrgans competents per a imposar sancions**

1. Correspon a l'Alcaldia, o òrgan en qui delegui, imposar les sancions establertes per aquesta ordenança fins a un límit màxim de 6.010,12 euros.
2. Quan la sanció a imposar ultrapassés el límit de 6.010,12 euros un cop instruït el procediment i elaborada la proposta de sanció, les actuacions es traslladaran als òrgans competents de la Generalitat de Catalunya.

#### **Article 150. Suspensió de les llicències**

Els titulars de les llicències regulades per aquesta ordenança poden ésser sancionats, amb caràcter accessori, amb la suspensió de la llicència per un període màxim d'un any i amb la revocació de la

llicència i la inhabilitació per a obtenir-ne una de nova de naturalesa similar, per un període màxim de tres anys.

#### **Article 151. Atenuació de les sancions**

L'òrgan competent pot atenuar la sanció administrativa en els casos en què la persona expedientada justifiqui, abans que la sanció sigui ferma per la via administrativa, que els perjudicats han estat compensats, satisfactòriament, dels perjudicis causats, tant si es tracta de particulars com dels municipis on es du a terme l'activitat.

#### **Article 152. Prescripció**

1. Les infraccions tipificades en aquest capítol prescriuen al cap de dos anys d'haver estat comeses; llevat de les infraccions molt greus, que prescriuen al cap de cinc anys.
2. Les sancions fixades en aquest capítol prescriuen al cap d'un any; llevat de les imposades per infraccions molt greus, que prescriuen al cap de dos anys.

### **DISPOSICIÓ ADDICIONAL PRIMERA**

Aquesta ordenança s'entendrà automàticament modificada per la normativa estatal o autonòmica que amb posterioritat a la seva entrada en vigor es pugui promulgar, si és contradictòria amb el seu contingut.

### **DISPOSICIÓ ADDICIONAL SEGONA**

En tot allò que aquesta ordenança fa referència als animals, i especialment pel que respecta a les seves defecacions abandonades a la via pública, també caldrà tenir en compte les determinacions de l'*Ordenança municipal de tinença d'animals de companyia*.

### **DISPOSICIÓ TRANSITÒRIA PRIMERA**

Les activitats sotmeses a llicència municipal que a l'entrada en vigor d'aquesta ordenança disposin de llicència municipal d'instal·lació o definitiva, o que havent-la sol·licitat es donin les circumstàncies per entendre-la atorgada per manca de resolució expressa de l'Ajuntament, tindran un termini de cinc anys per adequar les seves instal·lacions a les disposicions del Títol III d'aquesta ordenança.

### **DISPOSICIÓ TRANSITÒRIA SEGONA**

1. Les zones de sensibilitat acústica estan determinades amb caràcter provisional en el plànol annex. Un cop estigui elaborat el mapa sònic de Mollet del Vallès, es procedirà a la redacció d'un nou plànol definidor de les diferents zones de sensibilitat acústica.
2. Tanmateix, mentre no estigui definida la zona de servitud contemplada a l'article 41.3 d'aquesta ordenança, la determinació de les zones de servitud s'haurà de realitzar puntualment en cada cas específic.

### **DISPOSICIÓ DEROGATÒRIA**

A l'entrada en vigor d'aquesta ordenança, restarà derogada l'*Ordenança de policia de les vies públiques*, aprovada pel Ple de l'Ajuntament el dia 2 de juliol de 1979, i totes aquelles altres disposicions municipals que la contradiguin.

# ANNEX 1. DETERMINACIÓ DELS NIVELLS D'AVALUACIÓ DE LA IMMISSIÓ SONORA, $L_{Ar}$ , EN L'AMBIENT EXTERIOR PRODUÏDA PEL TRÀNSIT RODAT

## 1. ÀMBIT D'APLICACIÓ

Als efectes del Títol III d'aquesta ordenança, s'entén per soroll produït pel trànsit rodat el que prové del trànsit dels vehicles a motor i dels trens.

## 2. PERÍODES D'AVALUACIÓ

El nivell d'avaluació es calcula separatament per als períodes horaris següents:

- L'horari diürn, període comprès entre les 7 i les 22 hores (15 hores).
- L'horari nocturn, període comprès entre les 22 i les 7 hores (9 hores).

## 3. CÀLCUL DEL NIVELL D'AVALUACIÓ, $L_{Ar}$

El nivell d'avaluació es calcula a partir de mesuraments que incloguin tot el període horari, mitjançant les expressions següents:

$$L_{Ar} = L_{Aeq,T}$$

on:

$L_{Aeq,T}$  és el nivell de pressió sonora continu equivalent, ponderat A, mesurat durant el període T

on:

T=900 minuts per a l'horari diürn, i

T=540 minuts per a l'horari nocturn.

O bé es calcula per mostreig a partir de mesuraments de durada curta (10 minuts o més) en diferents intervals de temps,  $T_i$ , representatius de les variacions del trànsit (hores punta, hores en calma, etc.), mitjançant les expressions següents:

Horari diürn:

$$L_{Ar} = 10 \log \left[ \frac{1}{900} \sum_i (T_i 10^{\frac{L_{Ar,i}}{10}}) \right]$$

Horari nocturn:

$$L_{Ar} = 10 \log \left[ \frac{1}{540} \sum_i (T_i 10^{\frac{L_{Ar,i}}{10}}) \right]$$

on:

$i$  és cadascun dels intervals de temps representatius de les variacions del trànsit;

$T_i$  és l'interval de temps pel qual s'estima el mateix nivell de soroll expressat en minuts (?  $T_i=T$ ); i

$L_{Ar,i}$  és el nivell d'avaluació de l'interval  $i$ .

Es determina mitjançant l'expressió:

$$L_{Ar,i}=L_{Aeq,ti}$$

on:

$L_{Aeq,ti}$  és el nivell de pressió sonora continu equivalent mesurat durant el temps de mostreig  $t_i$ , essent  $t_i \geq T_i$ .

#### **4. LLOC DE MESURAMENT**

En les edificacions, el nivell d'avaluació del soroll en l'ambient exterior es mesura situant el micròfon al mig de la finestra, oberta de bat a bat, de les dependències d'ús sensibles al soroll (dormitoris, sales d'estar, menjadors, despatxos d'oficina, aules escolars o d'altres dependències assimilables).

En les zones encara no construïdes però destinades a l'edificació, es mesura preferentment situant el micròfon a una alçària d'entre 3 i 11 metres en el pla d'emplaçament de la façana més exposada al soroll.

A peu de carrer, es mesura situant el micròfon a una distància d'entre 1 i 2 metres de les façanes i a una alçària d'1,5 metres aproximadament. Als valors que s'obtinguin, se'ls aplicarà la correcció de sostreure d'entre 3 fins a 5 dBA, atenent les característiques de l'edificació de l'indret.

A camp obert, es mesura situant el micròfon, com a mínim, entre 20 i 30 metres de distància de les vores de la instal·lació (carreteres, autopistes, etc.) i a una alçària d'1,5 metres aproximadament.

#### **5. CONDICIONS DE MESURAMENT**

Els nivells d'avaluació es determinen en condicions meteorològiques representatives de l'indret on es mesura, usant sempre una pantalla antivent i a partir d'un ferm suposadament sec.

#### **6. CALIBRATGE**

L'equip de mesura s'ha de calibrar mitjançant calibrador homologat abans i després del mesurament.

### **ANNEX 2. DETERMINACIÓ DELS NIVELLS D'AVALUACIÓ DE LA IMMISSIÓ SONORA, $L_{Ar}$ , EN L'AMBIENT EXTERIOR PRODUÏDA PER LES ACTIVITATS I EL VEÏNATGE**

#### **1. ÀMBIT D'APLICACIÓ**

Als efectes del Títol III d'aquesta ordenança, s'entén per soroll produït per les activitats el que prové de les màquines, les instal·lacions, els treballadors, els animals, les obres, etc.; i per soroll produït pel veïnatge el que prové de les activitats domèstiques, com ara el funcionament dels electrodomèstics, els aparells, els instruments musicals o acústics, els animals domèstics, les veus, els cants, els crits o altres assimilables.

#### **2. PERÍODES D'AVALUACIÓ**

El nivell d'avaluació es calcula separatament per als períodes horaris següents:

- a) L'horari diürn, període comprès entre les 7 i les 22 hores (900 minuts).
- b) L'horari nocturn, període comprès entre les 22 i les 7 hores (540 minuts).

### 3. FASES DE SOROLL

El període d'avaluació es divideix en intervals de temps o fases de soroll en els quals el nivell de pressió sonora es percep de manera uniforme en el lloc d'immissió, i també els components tonals i/o impulsius. Els intervals de temps en què no funciona l'activitat s'han de considerar una fase de soroll caracteritzada pel seu nivell de soroll ambiental.

### 4. CÀLCUL DEL NIVELL D'AVALUACIÓ, $L_{Ar}$

El nivell d'avaluació de cada període es calcula a partir dels nivells d'avaluació parcials de cada fase de soroll, mitjançant les expressions següents:

Horari diürn:

$$L_{Ar} = 10 \log \left[ \frac{1}{900} \sum_i (T_i 10^{\frac{L_{Ar,i}}{10}}) \right]$$

Horari nocturn:

$$L_{Ar} = 10 \log \left[ \frac{1}{540} \sum_i (T_i 10^{\frac{L_{Ar,i}}{10}}) \right]$$

on:

$i$  representa cadascuna de les fases de soroll;

$T_i$  és la durada de la fase de soroll,  $i$ , expressada en minuts;

?  $T_i=900$  minuts per a l'horari diürn;

?  $T_i=540$  minuts per a l'horari nocturn;  $i$

$L_{Ar,i}$  és el nivell d'avaluació corresponent a la fase  $i$ . Es calcula a partir de l'expressió següent:

$$L_{Ar,i} = L_{Aeq,ti} + K1,i + K2,i + K3,i$$

$L_{Aeq,ti}$  és el nivell de pressió sonora continu equivalent, ponderat

A, mesurat en un temps  $t_i$ ?  $T_i$ , estimat per la fase  $i$ ;  $i$

$K1,i$ ,  $K2,i$ ,  $K3,i$  són correccions de nivell per a la fase  $i$ .

### 5. CORRECCIÓ DE NIVELLS

1. La correcció de nivell  $K1$  s'aplica:

a) Pel soroll procedent de les activitats:

- 5 dBA en període diürn i nocturn.

b) Pel soroll de les instal·lacions de ventilació i climatització:

- 3 dBA en període diürn.

- 6 dBA en període nocturn.

2. La correcció de nivell  $K2$  pren en consideració els components tonals del soroll en el lloc de la immissió:

a) Per percepció nul·la de components tonals: 0 dBA.

b) Per percepció neta de components tonals: 3 dBA.

- c) Per percepció forta de components tonals: 6 dBA.
3. La correcció de nivell K3 pren en consideració els components impulsius en el lloc de la immissió:
- a) Per percepció nul·la de components impulsius: 0 dBA.
- b) Per percepció neta de components impulsius: 3 dBA.
- c) Per percepció forta de components impulsius: 6 dBA.

## 6. AVALUACIÓ DETALLADA D'UN SOROLL AMB COMPONENTS TONALS

El soroll que s'avalua té components tonals si s'escolten clarament tons purs.

Per tal d'avaluar de manera detallada la presència de components tonals es proposa el procediment següent:

- 1r. Fer una anàlisi amb resolució d'1/12 d'octava.
- 2n. Fer la diferència:

$$L = L_t - (L_s + 10 \log \frac{f_c}{\Delta f})$$

on:

$\Delta f$  és l'amplada de banda dels filtres de mesurament ( $0,058f_n$ , on  $f_n$  és la freqüència central de la banda);

$L_t$  és el nivell de pressió sonora de la banda  $\Delta f$  que conté el to pur;

$L_s$  és la mitjana dels nivells de les tres bandes veïnes a  $\Delta f$  a ambdós costats d' $f$ ; i

$f_c$  és la banda crítica associada al to pur de freqüència  $f_n$  (freqüència central de la banda  $\Delta f$ ).

$$f_c = 25 + 75[1 + 1,4(f_n/100)^2]^{0,69}$$

Si  $L < 5$ dB, no hi ha components tonals.

Si  $5$ dB  $< L < 10$ dB, hi ha components tonals nets.

Si  $L > 10$ dB, hi ha components tonals forts.

## 7. AVALUACIÓ DETALLADA D'UN SOROLL AMB COMPONENTS IMPULSIUS

El soroll que s'avalua té components impulsius si es perceben sons d'alt nivell de pressió sonora i durada curta.

Per tal d'avaluar de manera detallada la presència de components impulsius es proposa el procediment següent:

Per a una fase de soroll determinada de durada  $T_i$ , en la qual es percep un soroll impulsiu:

1r. Mesurar el nivell de pressió sonora continu equivalent, ponderat A, durant  $T_i$ ,  $L_{A,T_i}$ .

2n. Mesurar el nivell de pressió sonora ponderat A, determinat amb la característica temporal *Impulse*, amitjanat en el temps  $T_i$ ,  $L_{A_i}$ .

3r. Fer la diferència:

$$L_i = L_{A_i} - L_{A,T_i}$$

Si  $L_i < 3$ dB, no hi ha components impulsius.

Si  $3$ dB  $< L_i < 6$ dB, hi ha percepció neta de components impulsius.

Si  $L_i > 6$ dB, hi ha percepció forta de components impulsius.



## **8. LLOC DE MESURAMENT**

En les activitats noves, per tal de comprovar l'efectivitat de les mesures d'aïllament acústic que consten en el projecte tècnic, l'emissió de soroll de les activitats es comprova situant el sonòmetre a l'entorn de la instal·lació.

En les edificacions, el nivell d'avaluació de soroll en l'ambient exterior es mesura situant el micròfon al mig de la finestra, oberta de bat a bat, de les dependències d'ús sensibles al soroll (dormitoris, sales d'estar, menjadors, despatxos d'oficina, aules escolars o d'altres dependències assimilables).

En les zones encara no construïdes però destinades a l'edificació, es mesura preferentment situant el micròfon a una alçària d'entre 3 i 11 metres en el pla d'emplaçament de la façana més exposada al soroll.

A camp obert o en zones de serveis a l'exterior (jardins, parcs, etc.), el nivell de soroll en l'ambient exterior es mesura en els llocs on el soroll de l'activitat es percep amb més claredat.

## **9. CONDICIONS DE MESURAMENT**

Els mesuraments es determinen en condicions meteorològiques representatives de l'indret on es mesura i usant sempre una pantalla antivent.

## **10. CALIBRATGE**

L'equip de mesura s'ha de calibrar mitjançant calibrador homologat abans i després del mesurament.

## **ANNEX 3. DETERMINACIÓ DELS NIVELLS D'AVALUACIÓ DE LA IMMISSIÓ SONORA, $L_{Ar}$ , EN L'AMBIENT INTERIOR PRODUÏDA PER LES ACTIVITATS I EL VEÏNATGE**

### **1. ÀMBIT D'APLICACIÓ**

Als efectes del Títol III d'aquesta ordenança, s'entén per soroll produït per les activitats el que prové de les màquines, les instal·lacions, els treballadors, els animals, les obres, etc.; i per soroll produït pel veïnatge el que prové de les activitats domèstiques, com ara el funcionament dels electrodomèstics, els aparells, els instruments musicals o acústics, els animals domèstics, les veus, els cants, els crits o altres assimilables.

### **2. PERÍODES D'AVALUACIÓ**

El nivell d'avaluació es calcula separatament per als períodes horaris següents:

- a) L'horari diürn, període comprès entre les 7 i les 22 hores (900 minuts).
- b) L'horari nocturn, període comprès entre les 22 i les 7 hores (540 minuts).

### **3. FASES DE SOROLL**

El període d'avaluació es divideix en intervals de temps o fases de soroll en els quals el nivell de pressió sonora es percep de manera uniforme en el lloc d'immissió, i també els components tonals i/o impulsius. Els intervals de temps en què no funciona l'activitat s'han de considerar una fase de soroll caracteritzada pel seu nivell de soroll ambiental.

### **4. CÀLCUL DEL NIVELL D'AVALUACIÓ, $L_{Ar}$**

El nivell d'avaluació de cada període es calcula a partir dels nivells d'avaluació parcials de cada fase de soroll, mitjançant les expressions següents:

Horari diürn:

$$L_{Ar} = 10 \log \left[ \frac{1}{900} \sum_i (T_i 10^{\frac{L_{Ar,i}}{10}}) \right]$$

Horari nocturn:

$$L_{Ar} = 10 \log \left[ \frac{1}{540} \sum_i (T_i 10^{\frac{L_{Ar,i}}{10}}) \right]$$

on:

$i$  representa cadascuna de les fases de soroll;

$T_i$  és la durada de la fase de soroll,  $i$ , expressada en minuts;

?  $T_i=900$  minuts per a l'horari diürn;

?  $T_i=540$  minuts per a l'horari nocturn;  $i$

$L_{Ar,i}$  és el nivell d'avaluació corresponent a la fase  $i$ . Es calcula a partir de l'expressió següent:

$$L_{Ar,i} = L_{Aeq,ti} + K1,i + K2,i + K3,i$$

on:

$L_{Aeq,ti}$  és el nivell de pressió sonora continu equivalent, ponderat

A, per la fase  $i$ ;  $i$

$K1,i$ ,  $K2,i$ ,  $K3,i$  són correccions de nivell per a la fase  $i$ .

$L_{Aeq,ti}$  es calcula a partir de l'expressió següent:

$$L_{Aeq,ti} = 10 \log \left[ \frac{1}{n} \sum 10^{\frac{L_{Aeq,tij}}{10}} \right]$$

on:

$L_{Aeq,tij}$  és el nivell de pressió sonora continu equivalent,

ponderat A, mesurat en el temps  $t_{ij}$ ?  $T_i$  per la posició del micròfon  $j$ ;  $i$

$n$  és el nombre de posicions del micròfon.

## 5. CORRECCIÓ DE NIVELLS

1. La correcció de nivell  $K1$  s'aplica al soroll de les instal·lacions de l'edifici: calefacció, ventilació, climatització, ascensors o altres assimilables:

- 6 dBA en període nocturn.

2. La correcció de nivell  $K2$  pren en consideració els components tonals del soroll en el lloc de la immissió:

a) Per percepció nul·la de components tonals: 0 dBA.

b) Per percepció neta de components tonals: 3 dBA.

c) Per percepció forta de components tonals: 6 dBA.

3. La correcció de nivell  $K3$  pren en consideració els components impulsius en el lloc de la immissió:

a) Per percepció nul·la de components impulsius: 0 dBA.

- b) Per percepció neta de components impulsius: 3 dBA.
- c) Per percepció forta de components impulsius: 6 dBA.

## 6. AVALUACIÓ DETALLADA D'UN SOROLL AMB COMPONENTS TONALS

El soroll que s'avalua té components tonals si s'escolten clarament tons purs.

Per tal d'avaluar de manera detallada la presència de components tonals es proposa el procediment següent:

- 1r. Fer una anàlisi amb resolució d'1/12 d'octava.
- 2n. Fer la diferència:

$$L = L_t - (L_s + 10 \log \frac{f_c}{\Delta f})$$

on:

$\Delta f$  és l'amplada de banda dels filtres de mesurament ( $0,058f_n$ , on  $f_n$  és la freqüència central de la banda);

$L_t$  és el nivell de pressió sonora de la banda  $\Delta f$  que conté el to pur;

$L_s$  és la mitjana dels nivells de les tres bandes veïnes a  $\Delta f$  a ambdós costats d' $f$ ; i

$f_c$  és la banda crítica associada al to pur de freqüència  $f_n$  (freqüència central de la banda  $\Delta f$ ).

$$f_c = 25 + 75 [1 + 1,4(f_n/100)^2]^{0,69}$$

Si  $L < 5$ dB, no hi ha components tonals.

Si  $5$ dB  $< L < 10$ dB, hi ha components tonals nets.

Si  $L > 10$ dB, hi ha components tonals forts.

## 7. AVALUACIÓ DETALLADA D'UN SOROLL AMB COMPONENTS IMPULSIUS

El soroll que s'avalua té components impulsius si es perceben sons d'alt nivell de pressió sonora i durada curta.

Per tal d'avaluar de manera detallada la presència de components impulsius es proposa el procediment següent:

Per a una fase de soroll determinada de durada  $T_i$ , en la qual es percep un soroll impulsiu:

- 1r. Mesurar el nivell de pressió sonora continu equivalent, ponderat A, durant  $T_i$ ,  $L_{A,T_i}$ .
- 2n. Mesurar el nivell de pressió sonora ponderat A, determinat amb la característica temporal *Impulse*, amitjanat en el temps  $T_i$ ,  $L_{A_i}$ .
- 3r. Fer la diferència:

$$L_i = L_{A_i} - L_{A,T_i}$$

Si  $L_i < 3$ dB, no hi ha components impulsius.

Si  $3$ dB  $< L_i < 6$ dB, hi ha percepció neta de components impulsius.

Si  $L_i > 6$ dB, hi ha percepció forta de components impulsius.

## 8. LLOC DE MESURAMENT

Es prenen les consideracions següents:

- a) Les mesures s'han de fer en dependències sensibles al soroll, les quals s'han de mantenir totalment tancades durant la mesura.

- b) Es prenen tres posicions de mesura o més, en funció de la grandària de la dependència.
- c) Els punts de mesura es trien a l'atzar, procurant mantenir una distància mínima entre ells d'1,5 metres.
- d) La distància dels micròfons de mesurament a les parets, terra i sostre ha d'estar compresa entre 1,2 i 1,5 m. Els micròfons han d'estar muntats sobre un tríode.
- e) En cas de presència de sons greus i en sales petites (inferiors a 75 m<sup>3</sup>), com a mínim una de les mesures s'ha de prendre en una cantonada, a una distància de 0,5 metres de les parets adjacents i a l'alçària on es produeixi el nivell màxim entre 0,5 i 1,5 metres.
- f) En el moment de fer les mesures, només l'operador ha de ser present en la dependència on es produeix la immissió interior de soroll.

## 9. CALIBRATGE

L'equip de mesura s'ha de calibrar mitjançant calibrador abans i després del mesurament.

## ANNEX 4. DETERMINACIÓ DELS NIVELLS D'AVALUACIÓ DE LA IMMISSIÓ DE LES VIBRACIONS, $L_{Aw}$ , EN L'INTERIOR DELS EDIFICIS

### 1. ÀMBIT D'APLICACIÓ

Als efectes del Títol III d'aquesta ordenança, s'entén per immissió de les vibracions en l'interior dels edificis les pertorbacions exteriors o interiors a l'edifici que es manifesten, com ara moviments dels tancaments de les dependències.

### 2. MAGNITUD QUE S'HA DE MESURAR

S'ha de mesurar el valor eficaç del senyal de l'acceleració, ponderat en freqüència, entre les freqüències d'1 a 80 Hz, durant un període de temps representatiu del funcionament de la font de la vibració que s'avalua.

S'ha de determinar el valor màxim del valor eficaç de l'acceleració en l'interval de mesura.

El valor eficaç s'obté amb un detector de mitjana exponencial de constant de temps 1s.

La ponderació en freqüència es realitza segons la corba d'atenuació:

$$\sqrt{1 + \left(\frac{f}{5,6}\right)^2}$$

on:

f és la freqüència en Hz.

### 3. RESULTAT DELS MESURAMENTS

El resultat dels mesuraments s'expressa com el nivell d'avaluació,  $L_{Aw}$ , calculat com:

$$L_{Aw} = 20 \log \frac{a_w}{a_0}$$

on:

$a_w$  és el valor eficaç màxim del senyal de l'acceleració, expressat en m/s<sup>2</sup> i ponderat en freqüència; i

$a_0$  és l'acceleració de referència ( $a_0 = 10^{-6}$  m/s<sup>2</sup>).

### 4. CORRECCIÓ DEL NIVELL D'AVALUACIÓ MESURAT SEGONS EL NIVELL DE VIBRACIÓ RESIDUAL

S'entén per nivell de vibració residual el nivell d'acceleració mesurat quan les fonts de les vibracions que s'avaluen estan aturades.

Si el resultat de la mesura és de més de 10 dB respecte a la vibració residual, no se n'ha de fer cap correcció.

Si el resultat de la mesura és de 3 a 10 dB superior al nivell de vibració residual, cal fer-ne la correcció següent:

$$L_{aw,corr}=10\log(10^{L_{aw}/10}-10^{L_{aw,res}/10})$$

on:

$L_{aw,corr}$  és el nivell d'avaluació corregit;

$L_{aw}$  és el nivell d'avaluació; i

$L_{aw,res}$  és el nivell de la vibració residual.

Si el resultat de la mesura del nivell d'avaluació és de menys de 3 dB per damunt del nivell de vibració residual, no se n'ha de fer cap tipus de correcció, i en l'informe cal fer constar el nivell de vibració residual i el nivell d'avaluació  $L_{aw}$ .

## **5. LLOC DE MESURAMENT**

La vibració es mesura en la posició i en la direcció on es detecta el nivell de vibració més alt.

## **6. CALIBRATGE**

L'equip de mesura s'ha de calibrar abans i després del mesurament.

## **ANNEX 5. DETERMINACIÓ DEL NIVELL D'AVALUACIÓ DE L'EMISSIÓ DE SOROLL DELS VEHICLES**

### **1. ÀMBIT D'APLICACIÓ**

S'entén per vehicle, qualsevol mitjà de transport o desplaçament de dues o més rodes que produeixi soroll.

### **2. CÀLCUL DEL NIVELL D'AVALUACIÓ**

Per mesurar el soroll emès pels vehicles, s'utilitza el procediment de vehicle en moviment o del vehicle aturat, d'acord amb les prescripcions tècniques de les directrius 92/97/CEE i 97/24/CE.

## **ANNEX 6. CONTROL DEL FUNCIONAMENT DE LA MAQUINÀRIA**

L'Ajuntament té potestat per prohibir el funcionament en el municipi de material i maquinària per a la construcció i de tallagespes que no disposin del certificat d'homologació CE i del certificat de conformitat CE, i de la indicació del nivell de potència acústica o nivell de pressió acústica, bé directament, bé en una placa fixada de manera permanent, d'acord amb les directrius comunitàries.

L'Ajuntament també pot verificar que es mantenen al llarg de la vida de la maquinària per a la construcció i tallagespa les condicions inicials que exigeix la normativa comunitària.

Si de la verificació en resulta l'incompliment, es pot prohibir el seu funcionament fins que es garanteixi la seva conformitat.

## **ANNEX 7. EQUIPS DE MESURAMENT**

El sonòmetre ha de complir les especificacions vigents establertes pel Comitè Electrotècnic Internacional pel que fa a aparells de tipus 1 i de tipus 2.

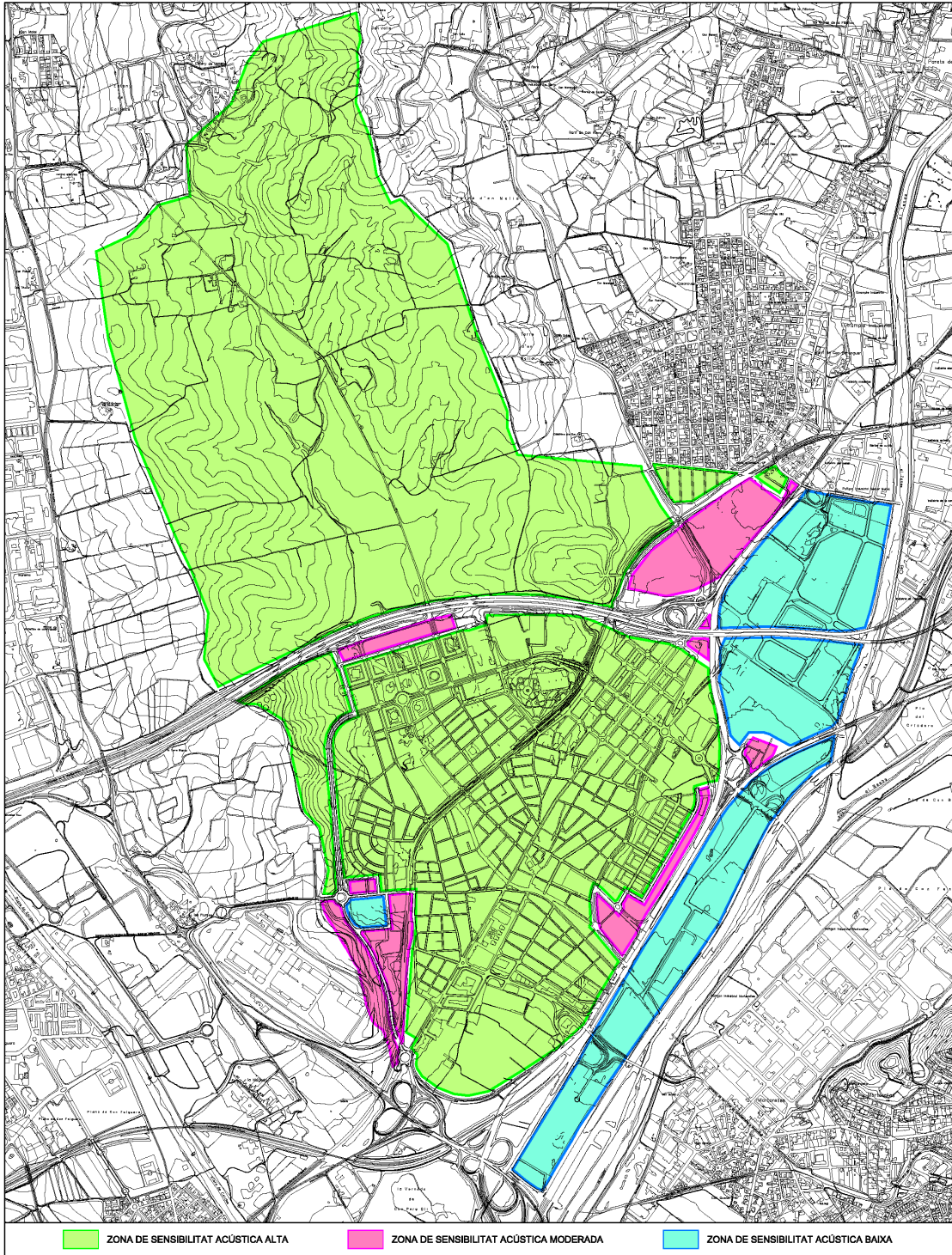
Pel que fa a l'equip de mesura de vibracions, la xarxa de ponderació, el filtre limitador de banda i el detector *rms* han de complir les especificacions i toleràncies que dóna la norma ISO 8041 per a mesuradors de vibració tipus 1 i tipus 2.

Els aparells anteriors cal que es complementin amb un calibrador de nivell.

Per determinar el règim de gir del motor dels vehicles, cal un tacòmetre amb una precisió mínima del 3%.

Els instruments de mesurament han de ser verificats, com a mínim, cada 2 anys; i els instruments de calibratge, com a mínim, cada 5 anys, en el Laboratori General d'Assaigs de la Generalitat de Catalunya, o en una entitat autoritzada degudament.

## **ANNEX 8. PLÀNOL DE DELIMITACIÓ PROVISIONAL DE LES ZONES DE SENSIBILITAT ACÚSTICA DEL MUNICIPI**



**DELIMITACIÓ PROVISIONAL DE LES ZONES DE SENSIBILITAT ACÚSTICA**  
**DEL MUCIPI DE MOLLET DEL VALLÈS**

ZONA DE SENSIBILITAT ACÚSTICA ALTA
  ZONA DE SENSIBILITAT ACÚSTICA MODERADA
  ZONA DE SENSIBILITAT ACÚSTICA BAIXA

AJUNTAMENT DE MOLLET DEL VALLÈS
 ESCALA: 1/16.000